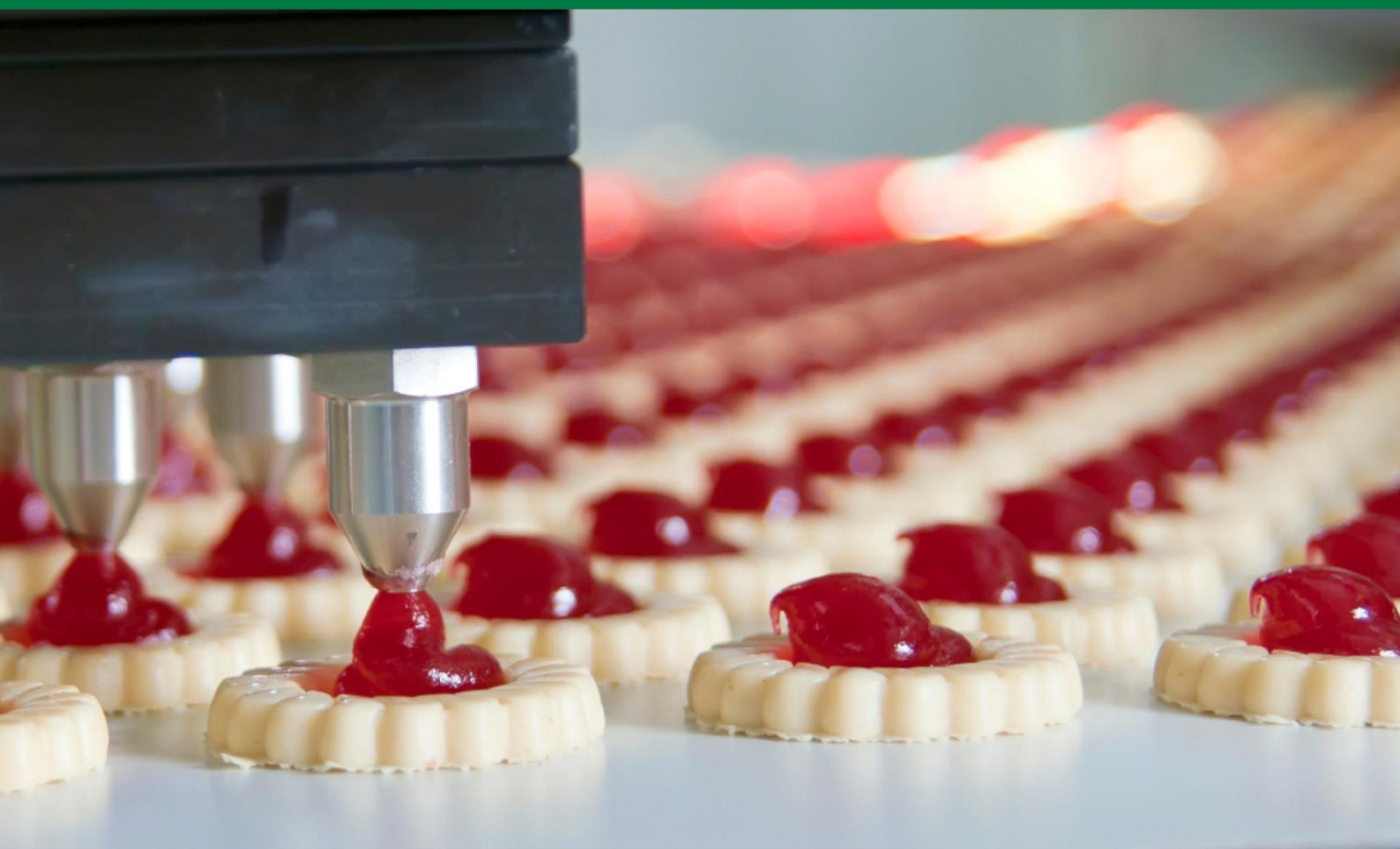




食品安全体系认证 **FSSC22000**

第 0 部分：定义



第 4 版：2017 年 1 月

第 0 部分：定义

目录

1 认证方案中适用的定义	3
认可	3
认可机构	3
活性物质和物品	3
添加剂	3
咨询委员会	3
动物饲料	4
动物生产	4
审核	4
审核员资质	4
非审核日	4
利益相关者委员会	4
餐饮	4
类别	4
认证机构	4
计算机辅助审核技术	5
关键不符合	5
设施	5
饲料	5
饲料制造	5
食品	5
食品防护	5
预防食品欺诈	5
食品/饲料安全	5
食品/饲料安全危害	5
基金会	5
全球食品安全倡议 GFSI	6
配料	6
制造/加工	6
管理体系	6
严重不符合	6
一般不符合	6
食品链中的组织	6
猫狗宠物食品	6
其他宠物食品	6
质量	6
原材料	7
召回	7
零售	7
返工	错误!未定义书签。
风险	7
处罚委员会	7
范围	7
标准	7
餐具	7
委员会	7
方案	错误!未定义书签。

不通知审核 -----8

运载工具 -----8

见证审核 -----8

版权所有 © 2017, Foundation FSSC 22000

保留所有权利。未经 Foundation FSSC 22000 的书面批准，不得通过印刷品、复印件、微缩胶片、录像带或任何其他方法或技术的方式对本出版物的任何部分进行转载和/或发行。

Foundation FSSC 22000
P.O. Box 693
4200 AR Gorinchem, Netherlands
电话 +31 183 645028
网址: www.fssc22000.com
电子邮件: info@fssc22000.com

1 认证方案中适用的定义

以下定义适用于所有 FSSC 22000 认证方案文件中使用的术语。

认可

由认可机构出具的证明，用于证实认证机构满足基金会对开展 FSSC 22000 认证所提出的要求。

认可机构

认可机构 (AB) 是对开展合格评定服务的认证机构进行认可的指定机构。

活性物质和物品

- 1) 活性物质和物品是指用于以下目的的物质和物品
 - a) 延长保质期
 - b) 或保持
 - c) 或改善包装食品状况。
- 2) 它们旨在有意地吸纳释放的成分或者吸收包装食品或食品周围环境中的物质，例如脱氧剂和干燥剂。活性物质和物品根据食品包装的定义 (ISO/TS 22002-4)，属于食品包装。

添加剂

- 1) 出于技术性（包括感官特性）目的而有意添加到食品或饲料中的任何物质，不论其是否具有营养价值。
- 2) 添加物质通常不会
 - a) 本身作为食品或饲料来消费，或者
 - b) 用作食品或饲料的典型成分。
- 3) 技术性目的包括此类食品的制造、加工、准备、处理、包装、**打包**、运输或保持。
- 4) 添加剂的使用会导致，或者经合理预期可能导致（直接或间接）其或其副产品成为食品或饲料的一部分，或影响此类食品或饲料的特性。
- 5) 本术语不包括为保持或提高营养品质而在食品或饲料中添加的“污染物”或物质。

咨询委员会

在方案范围内负责为利益相关者委员会提供意见的一组关键利益相关者。

动物饲料

- 1) 畜牧业中用于饲养动物的饲料。
- 2) 饲料有两种基本类型，即：
 - a) 饲料和
 - b) 草料。

注

单独使用时，术语：

- a) *饲料*通常表示喂养动物的饲料，然而
- b) *草料*通常是指动物自己寻找到的饲料。

动物生产

- 1) 与在农场经营场址开展的活动相关的所有操作（如贮存、分拣、清洗、未加工产品封装、农场饲料制造、农场内运输），除其他之外还同时包括：
 - a) 农场动物养殖（如牛、家禽、猪、鱼/海产品、蜜蜂）和
 - b) 它们的产品处理（如牛奶、鸡蛋、鱼/海产品、蜂蜜）。
- 2) 不包括以下活动：
 - a) 捕鱼、打猎、将动物运至农场或运出农场，以及
 - b) 在农场开展的食物加工活动（例如加热、烟熏、腌制、熟成、发酵、干燥、卤制、提取、挤制或这些流程的组合）。

审核

为获得对事实的记录、陈述或其他相关证据，并对其作出客观评价，以确定满足指定要求的程度所进行的系统的、独立的并形成文件的过程。

审核员资质

适用于确认审核员能力的过程。

非审核日

申请人/获证组织与认证机构要共同遵守的时间期限，旨在防止在组织由于合法的商业原因而未开展经营时开展不通知审核。

利益相关者委员会

利益相关者委员会 (BoS) 是由认证方案的关键利益相关者指定的一组代表，由他们负责对所有认证和认可要求进行监管。

餐饮

准备、贮存并在适当情况下于准备现场或附属单位交付食品以供消费。

类别

合格的安全体系认证 (FSSC22000) 审核员有资格对其开展审核的食品链类别。

认证机构

认证机构 (CB) 是指提供合格评定服务的组织。

计算机辅助审核技术

计算机辅助审核技术 (CAAT) 是基于网络研讨会、电话会议、基于网络访问获得和收集审核证据所用文件（如记录）等技术的信息技术。

关键不符合

在审核期间直接影响到食品安全或者让合法性和/或认证完整性受到威胁的不符合。

设施

组织使用的建筑物或构筑物。

饲料

用于直接或间接喂养动物的加工或未加工的任何物质或产品。

饲料制造

对原材料进行制造（或加工）以供动物消耗并为其饮食提供能量和/或营养。

食品

- 1) 供人类消费的任何加工、半加工或未加工的物质，包括：
 - a) 饮料，
 - b) 口香糖，以及
 - c) 用于“食品”制造、准备或处理的任何物质。
- 2) 此定义不包括以下物品：
 - a) 化妆品，
 - b) 烟草，或者
 - c) 医药产品、非处方药 (OTC)、保健营养品和药物。

食品防护

为防止食品和饲料供应链受到意识或行为驱使的所有形式的，会影响到消费者的健康的故意掺假行为，而采取的过程。

预防食品欺诈

为防止食品和饲料供应链受到利益驱使的所有形式的，会影响到消费者的健康的故意掺假行为，而采取的过程。

食品/饲料安全

适用于食品或饲料产品的政策、流程和程序、材料、设施和监控系统，以确保它们按照预期用途使用时不会对人类或动物造成危害，或者对他们的健康产生不利影响。

食品/饲料安全危害

食品/饲料中所含有的对人和/或动物有潜在不良影响的生物、化学、物理因素或过敏原或食品/饲料的状况（ISO 22000，章节 3.3）。

基金会

即 FSSC 22000 基金会。

全球食品安全倡议 GFSI

全球食品安全倡议 (GFSI) 隶属消费品论坛 (Consumer Goods Forum)，这一由行业推动的倡议为保障供应链安全的食品安全管理体系提供思想领导及相关引导。

配料

食品、饲料或包装材料的加工或未加工的成分。

制造/加工

用于制造和供应食品的方法和技术体系。

管理体系

在组织内部建立并有效实施的一套政策、流程、程序和记录的管理体系，以确保组织始终达到其规定的食品安全和质量（若适用）目标。

严重不符合

会影响管理体系达到预期结果的能力的不符合。

一般不符合

不会影响管理体系达到预期结果的能力的不符合。

食品链中的组织

负责确保产品满足以及持续满足（若适用）认证要求的食品或饲料产业链合作伙伴。

猫狗宠物食品

- 1) 为供猫狗消耗而加工和分销的任何商业食品。
- 2) 定义包含：
 - a) 补充剂，或者
 - b) 由蔬菜（植物）或动物材料制成并用作单独配给的食品。

其他宠物食品

- 1) 为供除猫狗之外的其他家庭宠物（如龟、兔、鸟、家禽）消耗而加工和分销的任何商业食品。
- 2) 定义包含：
 - a) 补充剂，或者
 - b) 由蔬菜（植物）或动物材料制成并用作单独配给的食品。
- 3) 此定义还包括为野生及动物园动物加工的食品。

质量

不同于食品安全的产品特性（如规格、颜色、重量、口味等）以满足消费者期望以及适用的法规或规章要求。

原材料

未经加工的食品、饲料或包装成分。

召回

由于产品不符合食品安全要求，并可能会对人和/或动物的健康产生不利影响，为此通过公开方式让此类产品退出市场。

零售

准备、包装、贮存、供应、售出、销售或以其他方式直接向公众提供消费的食品。

返工

对食品或饲料、配料或原材料加以重复利用。

风险

产品按照预期用途加工和消费时，因存在的食品危害而对健康产生不利影响的可能性和影响的严重性。

处罚委员会

倘若认证机构（CB）的表现不可接受，根据基金会提供的信息来决定采取可能的处罚措施的委员会。

范围

认证方案用于对以下范围和产品类别的食品安全管理体系进行审核、认证和注册：

- 1) 食品制造
- 2) 食品包装及包装材料制造
- 3) 动物食品和饲料制造
- 4) 动物饲养
- 5) 运输和贮存
- 6) 餐饮
- 7) 零售

标准

针对可以测量、判断或评估的事项的一系列要求。

餐具

基于 ISO/TS 22002-4 中的定义，是指与食品和食品包装材料接触的消费品。

委员会

基金会的管理委员会。

认证方案

食品安全管理体系 FSSC 22000 的认证方案。

不通知审核

未经事先通知审核日期而在认证组织的设施处开展的完整现场监督审核。

运载工具

能够在公路、铁路、水路或空中航线上运行并被用于运输原材料、配料、食品、饲料或包装的任何装置。

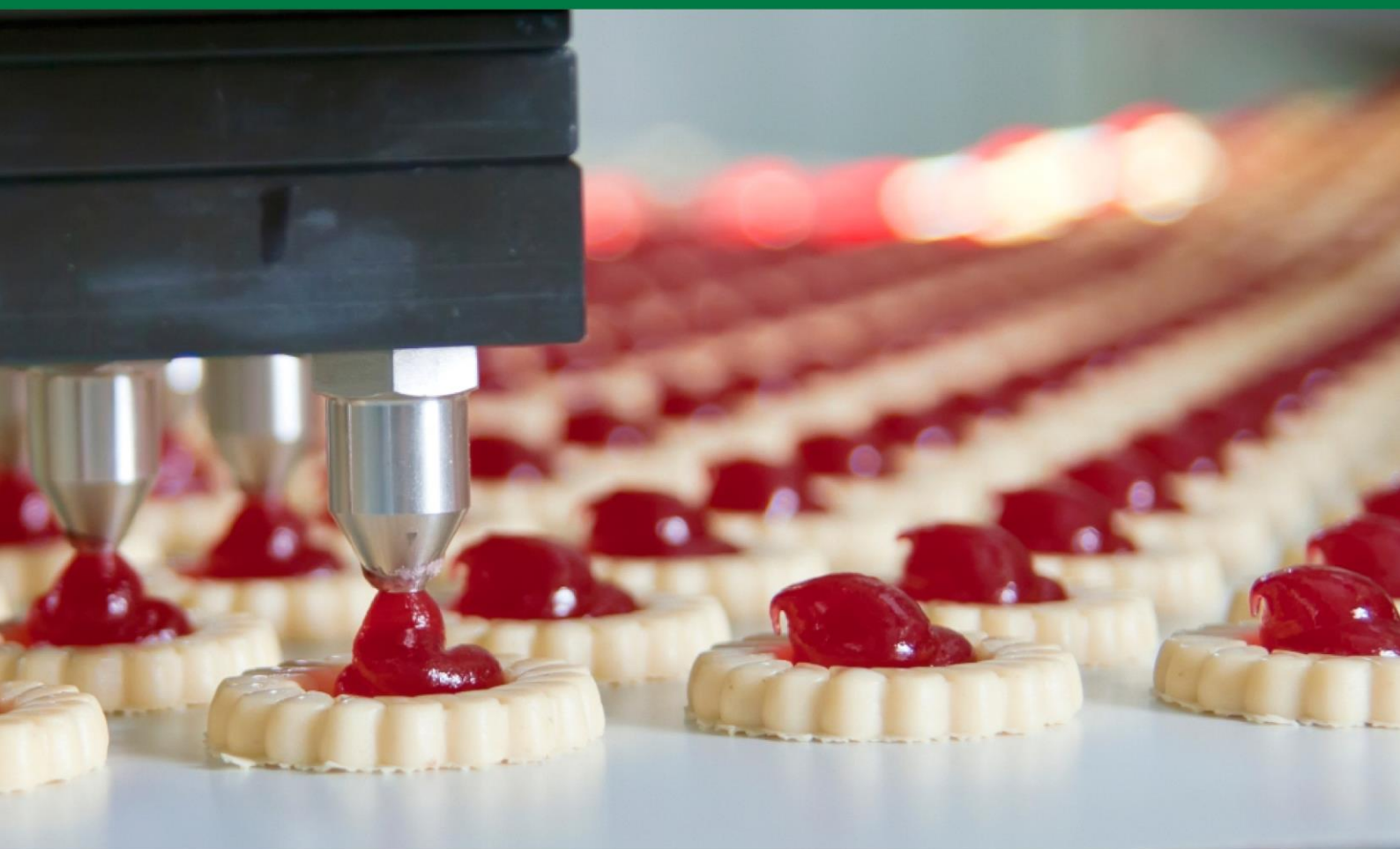
见证审核

由认证机构 (CB) 批准的监管人员定期对审核员进行现场观察，以监控和评估审核员的表现。



食品安全体系认证 **FSSC22000**

第 1 部分：认证方案概述



第 4 版：2017 年 1 月

第 1 部分：认证方案概述

目录

0 简介	3
<i>认证方案..... 错误!未定义书签。</i>	
<i>所有权</i>	<i>3</i>
<i>语言</i>	<i>3</i>
1 背景	3
1.1 方案的目的.....	3
1.2 方案的目标.....	3
1.3 获证组织的注册.....	3
1.4 方案的性质.....	3
2 范围	4
3 参考文件.....	4
4 所有权、监管和一致性方案	5
4.1 所有权.....	5
4.2 条款.....	5
条款 1：基金会.....	5
条款 2：管理委员会	6
条款 3：代表	6
条款 4：委员会会议	6
条款 5：委员会决策	6
条款 6：利益相关者委员会.....	7
条款 7：FSSC 22000 一致性方案	7
条款 8：其他法规细则和要求	8

版权所有 © 2017, Foundation FSSC 22000

保留所有权利。未经 Foundation FSSC 22000 的书面批准，不得通过印刷品、复印件、微缩胶片、录像带或任何其他方法或技术的方式对本出版物的任何部分进行转载和/或发行。

Foundation FSSC 22000

P.O. Box 693

4200 AR Gorinchem, Netherlands

电话 +31 183 645028

网址: www.fssc22000.com

电子邮件: info@fssc22000.com

0 简介

认证方案

FSSC 22000 认证方案是按照 ISO 22000/ISO 9001 标准要求、行业类别前提方案 (PRP) 要求以及方案附加要求，对食品和饲料安全/质量管理体系实施认证的认证方案。

所有权

FSSC 22000 基金会（以下简称“基金会”）保留对方案所有相关文件的所有权和版权，同时也会与所有参与的认证机构签订许可协议。

语言

在所有情况下，都以方案的英文版本为准。

1 背景

1.1 方案的目的

FSSC 22000 认证方案（以下简称“方案”）的目的在于确保方案始终满足国际认证要求，从而确保认证为世界各地的消费者提供安全的产品。

1.2 方案的目标

本方案的目标是建立并维护一个准确可靠的获证企业名录，以证明该组织符合方案的要求。

1.3 获证组织的注册

本方案列出了供应链中的组织的管理体系需要遵守、评估和认证的要求并保证其完整性。

这些获证组织会被登记在 FSSC 22000 获证组织注册系统中。该系统可供公众访问。

注册表明组织的管理体系符合方案的要求，并且组织能够持续符合这些要求。

本认证可为获证组织带来的附加值在于基金会的监管，以确保整个认证流程的一致性符合经 GFSI 认可的方案的要求。

1.4 方案的性质

本方案是一套完整的食品和饲料安全管理体系的认证方案，符合公开可获取的食品安全管理体系标准 ISO 22000 “食品链中各类组织的要求”、行业技术规范前提方案 (PRP) 以及方案附加要求。

本方案提供了一种可用于整个食品供应链的认证模型。它能够涵盖已经制定并接受本行业技术规范前提方案 (PRP) 的行业。

本方案遵循 ISO/TS 22003 中定义的食品链类别说明。随着行业前提方案 (PRP) 的新技术规范不断发展，方案的实际范围将遵循这些发展。

自 2010 年 2 月起，本方案已成为一项全球食品安全倡议 (GFSI) 认可的方案。

2 范围

本方案用于对以下范围和产品类别的食品安全管理体系进行审核、认证和注册：

- 1) 动物饲养
以获取肉、奶、蛋和蜂蜜为目的的动物饲养，但不包括捕捉、狩猎和捕鱼。
- 2) 食品制造
 - a) 易腐烂动物产品的生产（如肉类、禽肉、蛋、奶和鱼/海产品）。
 - b) 易腐烂植物产品的生产（如水果、鲜果汁、蔬菜、谷物、坚果和豆类）。
 - c) 易腐烂动物和植物产品的加工（混合产品；如披萨、千层面、三明治、饺子、即食食品）。
 - d) 常温长货架期产品的生产（如罐头食品、饼干、小吃、食用油、饮用水、饮料、面条、面粉、糖、食盐）。
 - e) （生物）化学品的生产（如食品和饲料添加剂、维生素、矿物质、活体培养、调味料、酶和加工助剂），但不包括农药、药物、肥料和清洁剂。
- 3) 食品包装和包装材料制造
（如直接/间接接触食品）
- 4) 动物食品和饲料制造
（如宠物食品、猫狗宠物食品、动物饲料、鱼饲料）
- 5) 运输和贮存服务
（如整个食品供应链的贮存和运输活动）
- 6) 餐饮
准备、贮存并在适当情况下于准备现场或附属单位交付食品以供消费。
- 7) 零售/批发
向客户提供食品成品（如零售店、商场、批发商）。

3 参考文献

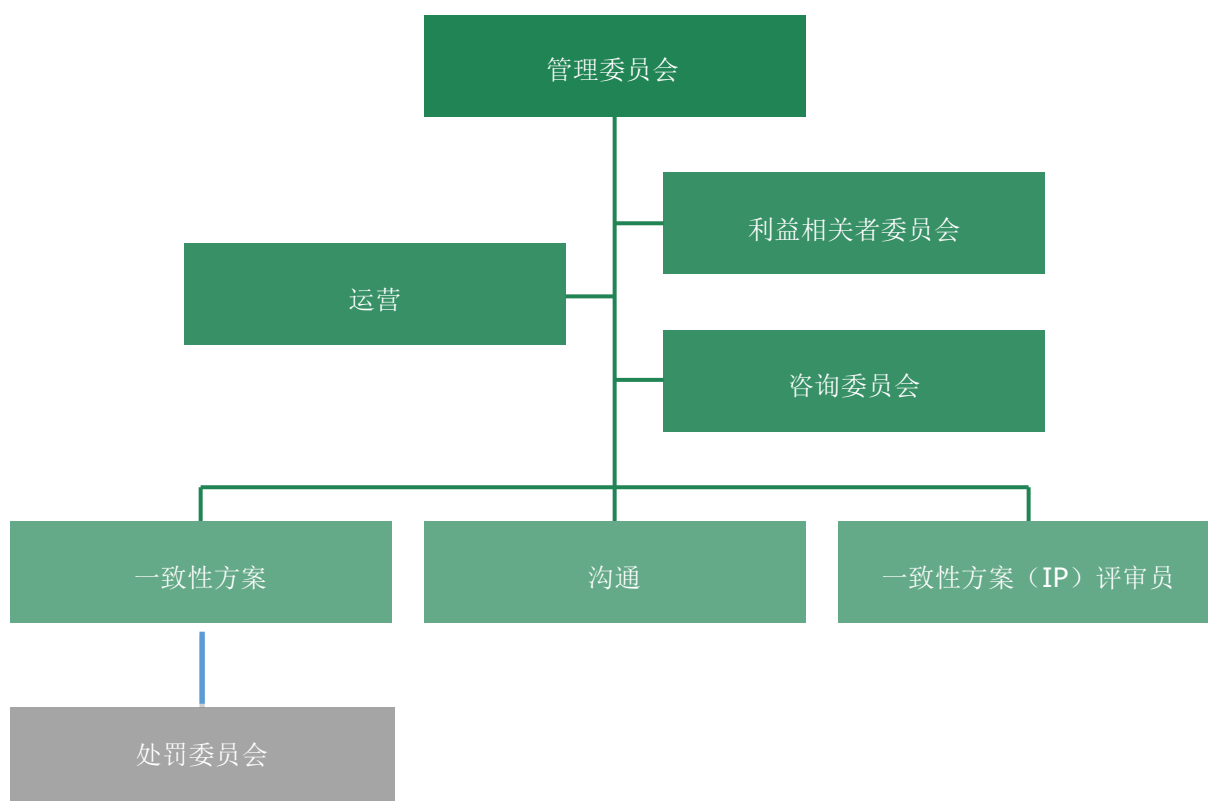
本方案基于以下文件及其将来版本：

- 1) BSI PAS 222:2011，动物食品和饲料制造中的食品安全前提方案
- 2) BSI PAS 221:2013，食品零售中的食品安全前提方案
- 3) GFSI 基准要求，第七版，2016 年
- 4) ISO 9001:2015，质量管理体系 – 要求
- 5) ISO 19011:2011，质量和/或环境管理体系审核指南
- 6) ISO 22000:2005，食品安全管理体系 – 食品链中各类组织的要求
- 7) ISO/TS 22002-1:2009，食品安全前提方案 – 第 1 部分：食品制造
- 8) ISO/TS 22002-2:2013，食品安全前提方案 – 第 2 部分：餐饮
- 9) ISO/TS 22002-3:2011，食品安全前提方案 – 第 3 部分：农场
- 10) ISO/TS 22002-4:2013，食品安全前提方案 – 第 4 部分：食品包装制造
- 11) ISO/TS 22002-6:2016，食品安全前提方案 – 第 6 部分：饲料和动物食品加工
- 12) ISO/TS 22003:2013，食品安全管理体系 – 对食品安全管理体系审核和认证机构的要求
- 13) ISO 22004:2014，食品安全管理体系 – ISO 22000 应用指南
- 14) ISO/IEC 17000:2004，合格评定 – 词汇和一般原则
- 15) ISO/IEC 17011:2004，合格评定 – 对合格评定机构实施认可的认可机构的通用要求
- 16) ISO/IEC 17021-1:2015，合格评定 – 对提供管理体系审核和认证机构的要求
- 17) NEN NTA 8059:2016，运输和贮存食品安全的前提方案

4 所有权、监管和一致性方案

4.1 所有权

本方案的所有权、控制权和管理权均归 FSSC 22000 基金会所有。该基金会的总部位于荷兰霍林赫姆市 Stephensonweg 路 14 号, 邮编 4207 , 商会注册号为 64112403 。



下面概述了在商会存档的基金会章程。

4.2 条款

条款 1：基金会

1.1 基金会拥有自己的法定目标：

- a. 推动食品安全和质量管理体系的应用；
- b. 在食品安全和质量领域对食品安全认证和检查体系进行开发、设计、管理和修改；
- c. 推动为食品安全和质量开发的体系得到国际国内认可和普及；
- d. 广泛开展宣传并提供有关食品安全和质量的信息；
- e. 在食品安全和质量领域为食品安全体系的认证提供支持服务；
- f. 从尽可能最广泛的意义上开展与上述目标相关或能以任何方式推动目标实现的所有其他行动。

1.2 基金会通过以下方式尽力实现这些目标：

- a. 与认证机构签订协议；

- b. 在认可的认证机构颁发的认证被滥用或使用不当时采取适当的措施；
- c. 在基金会的徽标被滥用或使用不当时采取适当的措施；
- d. 支持、监督和资助致力于实现与本条款所述目标相似或部分相似目标的其他基金会和组织。

条款 2：管理委员会

- 2.1 基金会的管理委员会（以下简称“委员会”）由至少三名委员组成。
- 2.2 委员会的多数委员不得由代表某个利益相关者团体的人员组成。利益相关者团体于此处表示确定为认证持有者的利益相关者或认证机构，或者认证持有者或组织。
- 2.3 委员会应适当遵守上述规定填补任何职位空缺。须通过委员会决议进行委任。
- 2.4 委员任期 5 年。委员只可连任两届。此后，委员只能在上届任期期满至少一年后方有资格委任进入委员会。委员会应在规定期限内草拟离任名册。此外，委员会必须确保届满离任不会危及其平衡运作。因此，委员会应根据具体情况决定是否延长委员任期，但不可超过一年。
- 2.5 委员会应从委员中选举产生一名主席及一名财务主任。委员会还应任命一名秘书来负责开展所有必要的行政事务工作。秘书和财务主任可由一人兼任。委员会可从委员中任命多名副主席、副秘书长和/或财务副主任。副职人员须在正职人员缺席或无法履行职责时代为履行其职责。如果秘书并非委员，则其只应担任顾问角色。

条款 3：代表

- 3.1 基金会由委员会或两名一致行动的委员代表。
- 3.2 委员会可向委员或第三方授予委托书，委托其在委托书的范围及此部分方案和/或适用法律的限制下代表基金会。

条款 4：委员会会议

- 4.1 委员会每年至少应召开两次会议，并且主席或至少两名委员必须到场。
- 4.2 经相关书面授权且会议主席认为理由充分，委员可授权其他委员代表自己参加会议。委员只能作为一名其他委员的代理。
- 4.3 如果同一人员被召集参加会议，则每名委员有权亲自或通过书面授权委托书以电子通讯手段（例如通过电话会议或视频通话）参加委员会会议、会议发言以及行使表决权，但前提是能够通过电子通讯手段确定委员的身份、直接正式获知会议程序并可参与所有审议意见。
- 4.4. 委员会有权对使用电子通讯手段设定条件。如果委员会履行此权力，则应在会议召集时公布具体条件。

条款 5：委员会决策

- 5.1 委员会可于会议上或会议外通过决议。除非这些条款另有规定，否则决议只能在多数现有委员在场的会议上通过。在会议之外做决定须经现有委员全体一致书面表决。

如果违反这些条款中有关会议召集的细则，委员会仍可通过合法有效的方式通过决议，但前提是未出席会议的委员须在会议前以书面形式声明自己对决策无异议。

5.2 表决可采用口头形式，除非委员要求进行书面表决。

5.3 除非这些条款另有规定，否则委员会应以简单多数投票来采用动议。

5.4 如果有关人员任命的第一次投票表决未获多数通过，则要举行新一轮投票。如果第二次投票仍未获多数通过，则应通过临时表决来决定哪些人员将继续保留任命资格。

如果人事投票表决票数相等，将通过抽签决定当选人员；如果是其他事项的投票表决票数相等，则动议将被拒绝。

条款 6：利益相关者委员会

6.1 委员会会委派一个利益相关者委员会（以下简称为“BoS”），由其确定委员人数并应任命或重新任命其主席。委员会委员不能兼任 BoS 委员，但基金会秘书可兼任 BoS 秘书、担任顾问角色，但不享有任何表决权。主席主持 BoS 会议并应保持独立。BoS 应由 FSSC 22000 认证、认可和推广领域的利益相关者代表组成。

6.2 BoS 会就方案的设计、开发、变更和修订向委员会提出建议，包括条款的解释、范围、认可、工作方法、对认证机构进行检查的方法和频率、投诉程序和审核员专业标准。

6.3 委员会应采用本条款第 6.2 段所提及的 BoS 建议，除非此类建议与任何法规细则存在冲突，或者与基金会必须达到的涉及认可的任何要求存在冲突，或者据委员会看来采用建议有悖于所有利益相关者的所有相关利益以及基金会的利益。此类情况下，基金会应以书面形式通知 BoS，而 BoS 有权就此召开会议进行讨论。

6.4 关于条款 9 第 3 段“基金会的组织章程”，BoS 应从其委员中委派一个处罚委员会，该委员会至少要有 3 名委员并由 BoS 主席主持工作。处罚委员会负责代表 BoS 就经许可认证机构违反完整性方案以及 BoS 制定的处罚政策作出处罚决定。

6.5 BoS 可以委派一个咨询委员会（其中可包含 BoS 委员、外部专家、认证机构团体组织代表、行业代表、科学和公共机构代表）来就有关同意和应用方案的决定向 BoS 提出建议。任何情况下，BoS 均应考虑此类建议，但不一定完全听从。

6.6 BoS 将决定处罚和咨询委员会的职权范围。

条款 7：FSSC 22000 一致性方案

7.1 FSSC 22000 一致性方案由以下要素组成：

- a. 与认证机构的合同范本，
- b. KPI 导向的审核档案抽查，包括完整的审核报告等（由委员会确定），
- c. KPI 导向的审核报告的分析（由委员会确定），
- d. 所有符合方案条件的审核员的注册，
- e. 办公室审核和见证审核（由委员会确定），
- f. 由签约认证机构实施强制性不通知审核（由委员会确定），
- g. 任何时候全球食品安全倡议最新版本要求规定的所有进一步的方案、程序和措施。

- 7.2 基金会应任命一名独立专家来评估上述规划的结果并据实向委员会报告。
- 7.3 委员会应制定处罚政策，在其中纳入根据规划中的主要和次要结果作出书面警告和红黄牌警告的制度。
- 7.4 直接利益相关方可以通过书面形式就委员会作出的处罚决定提起上诉。
- 7.5 委员会将提供公开渠道供任何相关第三方就方案的任何方面提起投诉。
- 7.6 基金会应在方案范畴内为所有正式颁发的认证设立一个公设登记册，确保有关认证组织的所有机密信息的安全。
- 7.7 委员会可与 BoS 磋商后就 CB 认可和基金会与认可机构之间的谅解备忘录制定具体细则，这些细则可能会超出在方案中明确的规定范围。
- 7.8 上述认证机构合同范本将包含使用 FSSC 22000 徽标的细则。

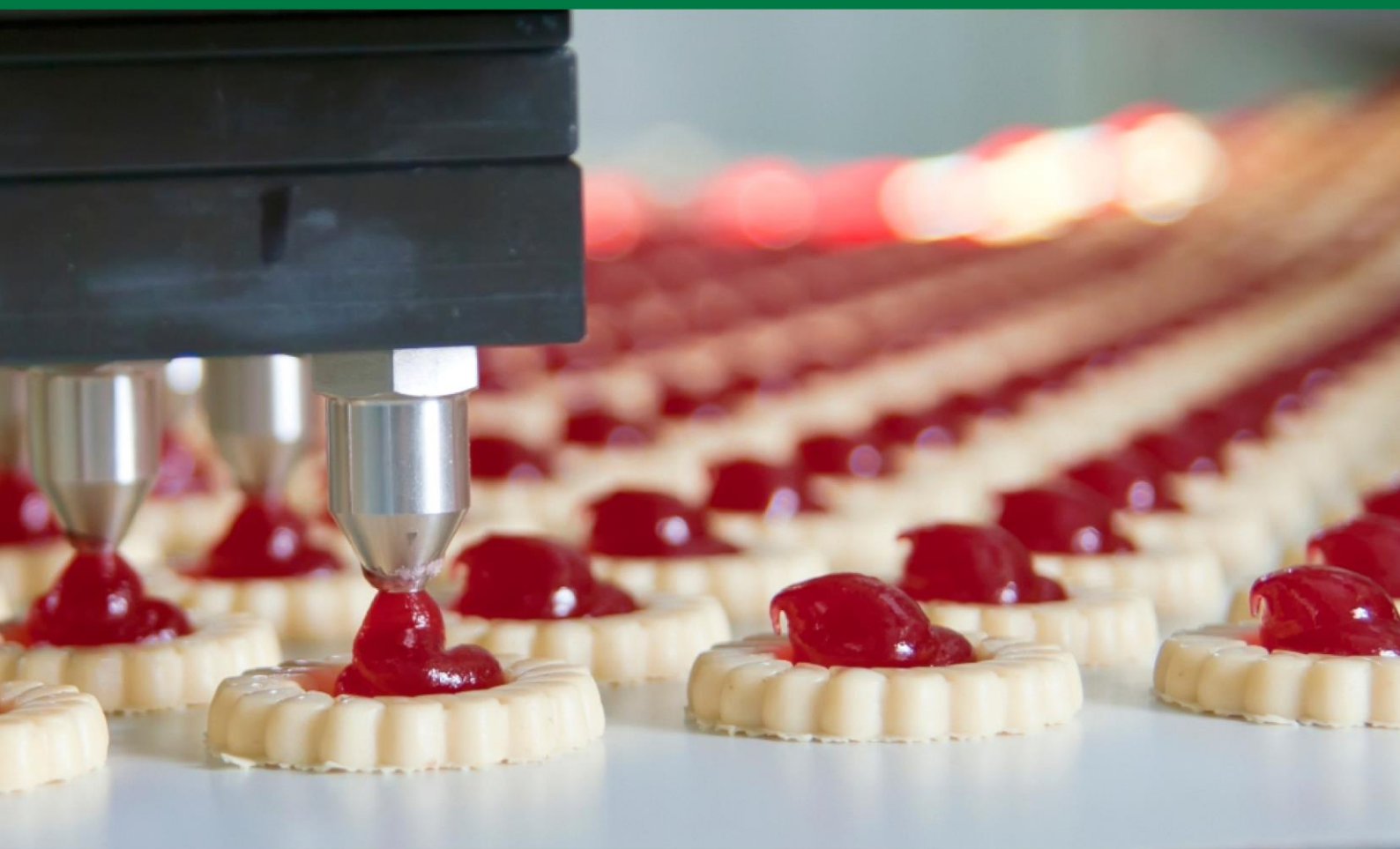
条款 8：其他法规细则和要求

基金会章程包含有关基金会和方案的所有权和控制权的附加细则和要求。这些章程于荷兰 Gorinchem 商会的登记处公示，编号为 64112403。在与方案中直接和间接利益相关者的权利和义务的范围内，此类附加细则和要求为方案的一部分。



食品安全体系认证 **FSSC22000**

第 2 部分：认证要求



第 4 版：2017 年 1 月

第 2 部分：认证要求

目录

1	目的	3
1.1	食品类别和行业	3
1.2	应用范围	3
2	方案要求概要	4
2.1	主要构成	4
2.1.1	ISO 22000	4
2.1.2	ISO 9001	4
2.1.3	前提方案 (PRP)	4
2.1.4	附加要求	4
2.1.4.1	服务的管理	5
2.1.4.2	人员的监管	5
2.1.4.3	提供的材料的管理	5
2.1.4.4	自然资源的管理（仅适用于动物生产）	5
2.1.4.5	食品防护	6
2.1.4.5.1	威胁评估	6
2.1.4.5.2	预防措施	6
2.1.4.5.3	年度审查	6
2.1.4.6	预防食品欺诈	6
2.1.4.6.1	脆弱性评估	6
2.1.4.6.2	预防措施	6
2.1.4.6.3	年度审查	6
2.1.4.7	产品配方（仅适用于猫狗宠物食品）	6
2.1.4.8	过敏原的管理	7
2.1.4.9	产品标签	7
2.1.4.10	环境监测	7
2.1.4.11	标志使用	7

版权所有 © 2017, Foundation FSSC 22000

保留所有权利。未经 Foundation FSSC 22000 的书面批准，不得通过印刷品、复印件、微缩胶片、录像带或任何其他方法或技术的方式对本出版物的任何部分进行转载和/或发行。

Foundation FSSC 22000

P.O. Box 693

4200 AR Gorinchem, Netherlands

电话 +31 183 645028

网址: www.fssc22000.com

电子邮件: info@fssc22000.com

1 目的

本文件阐述了食品安全管理体系的设计和implement中应包含的要求，寻求被纳入 FSSC 22000 获证组织注册系统的申请人/获证组织用以表明其食品安全管理体系符合方案要求。

1.1 食品类别和行业

以下食品链类别属于认证方案范围内。

表 1：食品链类别，ISO 22000 和 前提方案（PRP）标准。附加要求适用于所有类别。

类别	子类别	说明	ISO 22000/ISO 9001	前提方案（PRP）	附加要求
A	AI	动物饲养 - 肉/奶/蛋/蜜	适用	ISO/TS 22002-3	适用
	AII	鱼和水产品养殖	适用	ISO/TS 22002-3	适用
C	CI	易腐烂动物产品加工	适用	ISO/TS 22002- 1	适用
	CII	易腐烂植物产品加工	适用	ISO/TS 22002- 1	适用
	CIII	易腐烂动植物产品加工（混合产品）	适用	ISO/TS 22002- 1	适用
	CIV	常温稳定产品加工	适用	ISO/TS 22002- 1	适用
D	DI	动物饲料生产	适用	PAS 222	适用
				ISO/TS 22002-6	适用
	DII	除猫狗外的其他宠物食品生产	适用	PAS 222	适用
				ISO/TS 22002-6	适用
	DII	猫狗宠物食品生产	适用	ISO/TS 22002- 1	适用
E	餐饮		适用	ISO/TS 22002-2	适用
FI	零售		适用	PAS 221	适用
G	GI	提供易腐烂食品和饲料的运输和贮存服务	适用	NTA 8059	适用
	GII	提供常温稳定食品和饲料的运输和贮存服务	适用	NTA 8059	适用
I		食品包装及包装材料生产	适用	ISO/TS 22002-4	适用
K		（生物）化学品的生产	适用	ISO/TS 22002-1	适用

1.2 应用范围

本方案要求具有全球通用性，适用于食品和饲料供应链中的所有组织，无论其规模和复杂性、无论其是否盈利还是非盈利组织，无论公共或私营。

2 方案要求概要

本部分内容简要描述了为了获得认证所需满足的方案要求。

2.1 主要组成部分

本方案要求由以下几部分组成，应作为一个体系进行审核。

- 1) ISO22000 食品安全管理体系要求。
- 2) ISO9001 质量管理体系要求 – 如选择（FSSC 质量模块）。
- 3) 行业特定前提方案（PRP）要求。
- 4) 方案附加要求。

以下条款对各个组成部分进行了简要评述，并陈述了各部分要达到的高级要求。

2.1.1 ISO 22000

开发、实施和维护食品安全管理体系的要求在标准 ISO 22000 “食品安全管理体系 - 食品链中各类组织的要求”中规定。

为促进食品安全管理体系的成功实施，应指定、形成文件并验证食品安全管理体系的运行条件。

2.1.2 ISO 9001

对于 FSSC 22000-Q 认证，除 ISO 22000 管理体系要求外还需要符合 ISO 9001 的要求。

2.1.3 前提方案 (PRP)

ISO 22000 在条款 7.2 中要求，组织为满足基本卫生条件应选择并实施的特定前提方案（PRP）。

组织在建立、实施并维护这些前提方案（PRP）时，应考虑其他合适的信息并加以相应的利用。此类信息应包括：

- a) 法规要求；
- b) 公认的行业指南或产品组操作规程；
- c) 顾客要求。

为了促进食品安全管理体系的成功实施，前提方案（PRP）要求应：

- a) 明确，
- b) 形成文件，
- c) 确认并
- d) 验证。

ISO 22000 并未对这些要求做详细说明，因其适用于整个食品链，不同行业的基本卫生要求也可能存在显著差异。

为了阐明前提方案（PRP）的要求，也便于消费品论坛全球食品安全倡议 (GFSI) 对基于 ISO 22000 本认证方案进行标准比对，行业利益相关方制定了涵盖行业前提方案 (PRP) 的详细技术规范。

这些技术规范与 ISO 22000 结合使用，提供受各方认同的解决方案。

当前提方案中的要求被认为不适用时，该例外情况应有正当理由且形成文件，并要在审核期间加以验证。

FSSC 22000 为已制定行业前提方案（PRP）的行业提供了一套整合的认证方案，如范围中所述（参见上面表 1）。

2.1.4 附加要求

为满足关键利益相关方的需要并确保充分控制食品安全，本方案中包含了食品安全管理体系特定的附加要求。

这些内容可能是对 ISO 22000 中的条款以及如下所列的行业前提方案（PRP）或附加要求的阐释。

本方案附加要求包括：

- 1) 服务的管理
- 2) 人员的监管
- 3) 提供的材料的管理
- 4) 自然资源的管理（仅适用于动物生产）
- 5) 食品防护
- 6) 预防食品欺诈
- 7) 产品配方（仅适用于猫狗宠物食品）
- 8) 过敏原的管理
- 9) 产品标签
- 10) 环境监测
- 11) 标志使用。

2.1.4.1 服务的管理

食品链中的组织应确保所提供的且可能对食品安全造成影响的所有服务：

- a) 有具体要求，
- b) 在文件中有所描述，详细程度能够满足实施危害分析，
- c) 按照行业前提方案（PRP）的技术规范要求进行管理，
- d) 受到监控。

上文 1) 中所述的服务应至少包括：

- a) 公用设施，
- b) 运输，
- c) 维护，以及
- d) 外包活动。

2.1.4.2 人员的监管

食品链中的组织应确保对人员加以有效监管，以便其正确运用与其活动相称的食品安全原则和实践。

2.1.4.3 提供的材料的管理

组织应确保所有可能对食品安全造成影响的投入品（提供的材料）：

- a) 有具体要求，
- b) 在文件中有所描述，详细程度能够满足实施危害分析。
- c) 遵守任何适用的法规要求（如禁用物质的控制）。

组织应实施一种体系来确保对验证产品安全至关重要的所有投入物的分析得以实施。分析应根据 ISO 17025 或同等标准来执行。等效体系应至少包括参与能力测试。

2.1.4.4 自然资源的管理（仅适用于动物生产）

- 1) 组织（畜牧场）应：
 - a) 识别动物生产对以下两方面带来的风险：
 - i) 动物卫生，以及
 - ii) 公共卫生。

- b) 评估农场使用的自然资源（如水和土壤，用作动物饮用水、灌溉用水、农场自有动物的饲料生产）所产生的这些风险的危害。

采取恰当的保护和控制措施来保护公共及动物卫生。

2.1.4.5 食品防护

2.1.4.5.1 威胁评估

- 1) 组织应记录、建立并维护一套形成文件的食品防护威胁评估程序，以用于：
 - a) 确定潜在威胁，
 - b) 制定预防措施，以及
 - c) 根据威胁确定其优先顺序。
- 2) 为了识别威胁，组织应评估其产品对以下潜在行为的敏感性：
 - a) 阴谋破坏，
 - b) 恣意破坏，和/或
 - c) 恐怖手段。

2.1.4.5.2 预防措施

组织应采取恰当的预防措施来保护消费者健康不受影响。这些流程应：

- a) 控制在食品安全管理体系的范围内；
- b) 遵守适用的法规。

2.1.4.5.3 年度审查

- 1) 应按照以下要求对食品防护程序进行审查：
 - a) 预防措施每次实际或潜在失效后，以及
 - b) 至少每年一次。

2.1.4.6 预防食品欺诈

2.1.4.6.1 脆弱性评估

- 1) 组织应记录、建立并维护一套形成文件的食品欺诈脆弱性评估程序，以用于：
 - a) 识别潜在脆弱性，
 - b) 制定预防措施，以及
 - c) 根据脆弱性确定其优先顺序。
- 2) 为了识别脆弱性，组织应评估其产品对潜在食品欺诈行为的敏感性。

2.1.4.6.2 预防措施

- 1) 组织应采取恰当的预防措施来保护消费者健康。这些流程应：
 - a) 控制在食品安全管理体系的范围内；
 - b) 遵守适用的法规。

2.1.4.6.3 年度审查

- 2) 应按照以下要求对预防食品欺诈程序进行审查：
 - a) 预防措施每次实际或潜在失效后，以及
 - b) 至少每年一次。

2.1.4.7 产品配方（仅适用于猫狗宠物食品）

可供猫狗食用的复合宠物食品应以符合产品预期用途的方式制定配方。

如果配料中含有会对动物健康产生不利影响的营养素，应制定配方程序来对此类配料的使用加以管理。

2.1.4.8 过敏原的管理

- 1) 应制定过敏原管理程序并形成文件，其中包括：
 - a) 为识别潜在过敏原交叉污染的风险评估；
 - b) 减少或消除交叉接触风险的控制措施；
 - c) 有效实施的确认和验证。
- 2) 所有故意或可能含有过敏性物质的成品都要根据目的国的过敏原标签法规加以标示。

2.1.4.9 产品标签

应确保根据目的国适用的食品法规对成品加以标示。

2.1.4.10 环境监测

应确保制定用于确认和验证现场的微生物卫生条件的环境监测方案，以证明清洁和卫生方案的有效性。

2.1.4.11 标志使用

获证组织有权使用 FSSC 22000 标志。依照以下设计规范，FSSC 22000 标志可用于组织的印刷品、网站和其他宣传资料：

颜色	PMS	CMYK	RGB	#
绿	348 U	82/25/76/7	33/132/85	218455
灰	60% 黑	0/0/0/60	135/136/138	87888a

如果所有其他文字和图像均为黑白，则允许使用黑白标志。

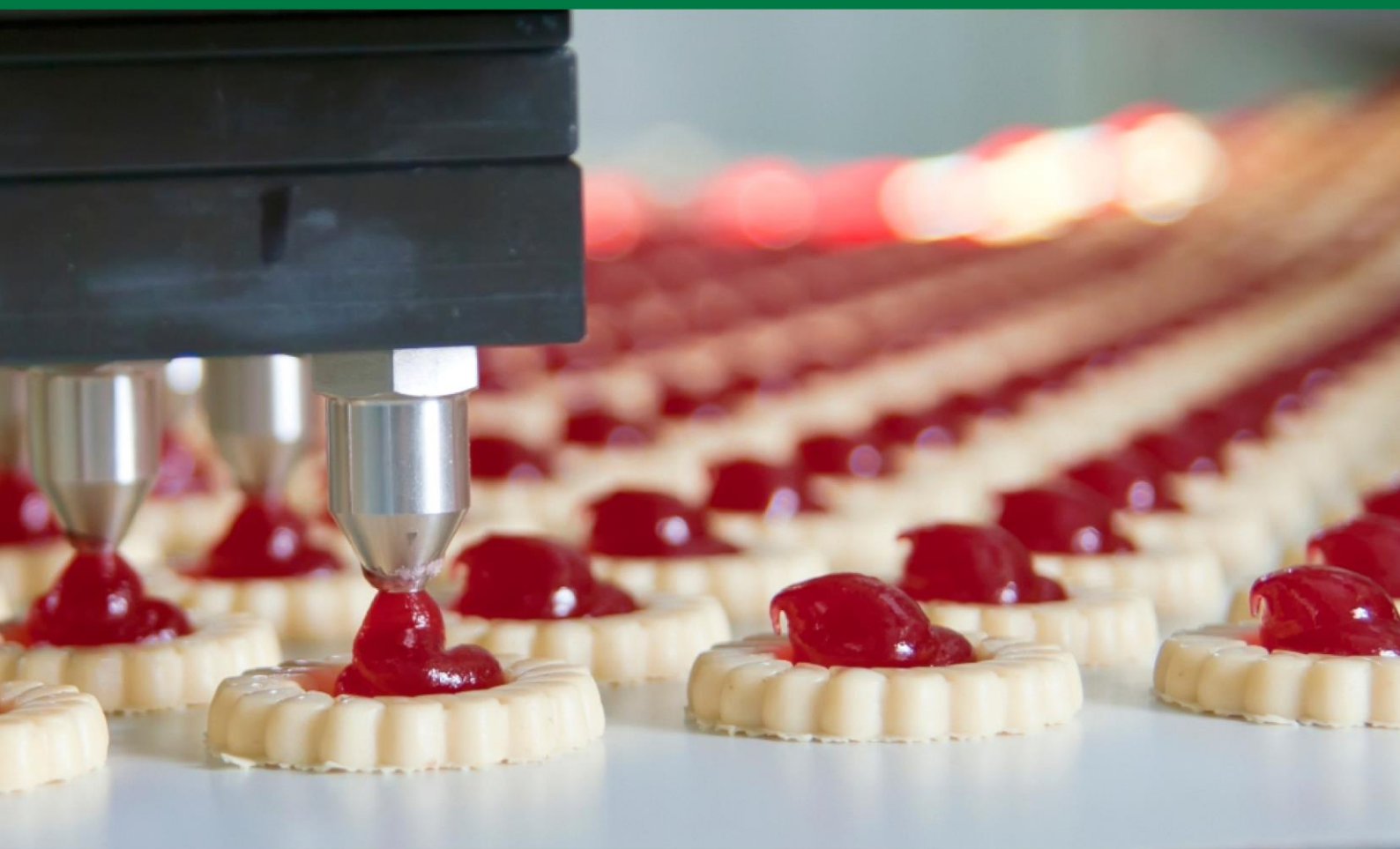
为避免暗示获证组织所提供的任何产品、流程或服务已通过认证机构（CB）的认证或批准的，不得将 FSSC 22000 标志用于：

- 产品，
- 产品标签，
- 产品包装，
- 以及任何其他方式暗示产品、流程或服务已通过 FSSC 22000 批准。



食品安全体系认证 **FSSC22000**

第 3 部分：认证流程要求



第 4 版：2017 年 1 月

第 3 部分：认证流程要求

目录

1	目的	3
2	申请流程.....	3
2.1	认证机构的选择.....	3
2.2	自我评估	3
2.3	申请表	3
2.4	认证合同	3
2.5	年费.....	3
3	认证流程.....	4
3.1	准备.....	4
3.2	两阶段审核流程.....	4
3.2.1	认证颁发.....	4
3.2.2	监督审核.....	4
3.2.3	再认证.....	4
3.2.4	FSSC 22000 方案标志的使用	4
4	过渡到 FSSC 22000	5
5	FSSC 22000-质量认证.....	6
6	重大变更.....	6
6.1	通知.....	6
6.1.1	认证机构（CB）评审	6
7	严重事件.....	6
7.1	报告.....	6
7.1.1	认证机构（CB）评审	7
7.2	公开召回	7
7.2.1	立即采取行动	7
7.2.2	后果	7
7.2.3	报告	7
8	过渡期.....	7

版权所有 © 2017, Foundation FSSC 22000

保留所有权利。未经 Foundation FSSC 22000 的书面批准，不得通过印刷品、复印件、微缩胶片、录像带或任何其他方法或技术的方式对本出版物的任何部分进行转载和/或发行。

Foundation FSSC 22000

P.O. Box 693

4200 AR Gorinchem, Netherlands

电话 +31 183 645028

网址: www.fssc22000.com

电子邮件: info@fssc22000.com

1 目的

本文件所述认证流程要求，适用于新申请 FSSC22000 认证的组织或维持 FSSC 22000 注册的已获证组织。

2 申请流程

2.1 认证机构的选择

为了获得有效的认证，申请组织应选择一家获基金会许可的认证机构（CB）。

获得 FSSC 22000 许可的认证机构（CB）清单，请访问 www.fssc22000.com。

2.2 自我评估

申请组织有必要根据 FSSC 22000 网站上最新版本的方案开展自我评估。方案文件可用于初步的自我评估。

一旦完成自我评估并找到潜在的差距，申请组织就应与他们选择的认证机构（CB）联系，以便获取申请表并签署认证合同。

2.3 申请表

认证机构（CB）会要求申请组织填写一份正式的申请表，并由申请组织的授权代表签字。

申请组织要负责确保向认证机构（CB）提供有关申请组织详细的、准确的信息。

详细信息应至少包括以下内容：

- a) 拟申请的认证范围
- b) 从事管理和生产的人员数量
- c) 班次详情
- d) 生产线数量
- e) HACCP 项目数量
- f) 其他已获得的管理体系认证或 GFSI 认可的认证方案的详细信息
- g) 适用时：有关总部的信息和由总部控制的（中央）职能的信息
- h) 适用时：有关请求从当前授予认证的认证机构（CB）转换审核的详细信息
- i) 适用时：有关请求从 ISO 22000 或其他 GFSI 认可的方案转换到 FSSC 22000 的过渡审核详细信息。

2.4 认证合同

组织和认证机构（CB）应签订认证合同，详细列明认证流程的范围，包括审核和报告在内的要求。

2.5 年费

- 1) 认证机构（CB）应对获证组织收取支付给基金会的年费。

- 2) 基金会应确定每年的费用金额。

3 认证流程

3.1 准备

对于初次认证审核，申请组织应考虑满足方案要求所要完成的筹备工作，商定双方都合适的日期。

申请组织必须积极筹备审核，准备好相关文件供审核员评估，并为现场审核期间始终安排合适的人员。

3.2 两阶段审核流程

认证的初次审核应在申请组织的生产现场进行，并且分为两个单独的阶段进行：

- a) 第 1 阶段审核，验证已依照组织的最高管理层的承诺来设计和开发体系，体系符合方案要求。
该阶段的审核目标在于评估申请组织的筹备情况，可以继续开展第 2 阶段审核。
- b) 第 2 阶段审核通过对食品安全管理体系的实施情况进行审核，来证实最高管理层的承诺。

应在初次认证审核期间评估拟议的认证范围内的活动。

3.2.1 证书颁发

认证机构（CB）将于认证决定之日起的 30 个自然日内颁发认证证书。认证自初次认证决定之日起三年内有效。虽然认证证书被颁发给申请组织，但根据合同所列条件，该认证证书仍为 认证机构（CB）的财产。

3.2.2 监督审核

监督审核将对方案所有要求的符合性进行评估和报告，包括标志的使用和认证证书的引用。

两次监督审核中至少进行一次不通知审核。

3.2.3 再认证

要及时策划和实施再认证审核，以便在证书到期日之前及时更新证书。

该审核旨在确认整个食品安全管理体系持续满足所有的方案要求。

审核还包括对整个认证周期内的食品安全管理体系进行评审，包括之前的监督审核报告和投诉。

认证机构（CB）会根据再认证的结果来决定是否给予认证续期周期，再认证审核必须达到与初次审核相同的要求。

3.2.4 FSSC 22000 方案标志的使用

- 1. 使用 FSSC 22000 标志代表着依照最高的食品安全管理体系标准取得认证。
- 2. 为维护其一致性，标志的使用及其版权保护由 FSSC 22000 基金会控制。
- 3. 不允许在产品标签、包装等上提及拥有 FSSC 22000 认证证书或进行任何引用，如“由 FSSC 22000 认证企业生产”。

4. 请注意，在初次、监督和再认证审核期间，认证机构（CB）都会对获证组织 FSSC 22000 标志的使用情况进行审核。任何与标志使用相关的不符合行为都需要组织采取补救措施，以符合此处所述的标准。

4 过渡到 FSSC 22000

1. 在从 ISO 22000 或 GFSI 认可的方案过渡到 FSSC 22000 认证时，不要求完成完整的 1、2 阶段审核，来确认食品安全管理体系是否符合所有的方案要求。过渡审核应以方案再认证要求为准。在此情况下，审核报告应：
 - a) 详细说明审核的类型，如“从 ISO 22000 或 GFSI 认可的方案到 FSSC 22000 的过渡审核”，
 - b) 提供之前审核的详情，特别是不符合项的相关信息，
 - c) 确认现有认证证书的有效性，
 - d) 确认符合所有的方案要求。
2. 过渡审核时间计算应以再认证方案要求为准。
3. 通过过渡审核则应颁发新的 FSSC 22000 认证证书，有效期通常为三年。

5 FSSC 22000-质量认证

1. FSSC 22000-质量认证是方案文件的补充。它将方案要求与 ISO 9001 相结合，形成了综合性的 FSSC 22000-Q 认证。
2. 有关开发、实施和维护食品质量管理体系的要求在标准 ISO 9001 的“质量管理体系 - 要求”中规定。
3. 组织通过结合审核取得食品安全和质量管理体系认证（名为 FSSC 22000-Q）的标准化要求如下：
 - a) ISO 22000 的食品安全管理体系要求；
 - b) ISO 9001 的质量管理体系要求；
 - c) 行业前提方案（PRP）规定的详细的技术规范要求，以及
 - d) FSSC 22000 附加要求。

6 重大变更

一旦授予认证，任何会影响认证要求履行的重大变更都必须按照认证合同的规定与认证机构（CB）进行沟通。

6.1 通知

- a) 组织应按照认证合同的规定在三个工作日内向认证机构（CB）报告重大变更。
- b) 重大变更，如认证范围表述、证书上的信息的扩展或变化，并因此导致 FSSC 22000 认证注册信息的变化，包括：
 - i) 法律、商业、组织状态或所有权，
 - ii) 组织和管理（如关键管理、决策或技术员工），
 - iii) 组织名称、联系地址和现场详情，
 - iv) 认证的管理体系涵盖的运营范围和产品类别，
 - v) 管理体系和/或流程，
 - vi) 任何导致认证信息不准确的其他变更。
- c) 如果对变更重要性存有疑虑，组织应征求认证机构（CB）的意见。

6.1.1 认证机构（CB）评审

认证机构（CB）会评审报告的变更、确定变更对方案要求符合性的重要程度及后果，并决定是否有必要开展额外的验证活动。

认证机构（CB）还会决定是否准予认证范围的变更。

如果准予，当前认证证书将被新认证证书所取代，且到期日与原认证证书相同。

组织在 FSSC 22000 获证组织注册系统中的信息也将相应地被更新。

7 严重事件

组织应就严重事件通知认证机构（CB），包括影响认证一致性的严重事件和影响组织在 FSSC 22000 获证注册系统中的信息的严重事件。

7.1 报告

- a) 组织应在发生严重事件后的三个工作日内向认证机构（CB）报告。
- b) 严重事件包括：

- i) 涉及产品安全或合法性的法律诉讼，
- ii) 涉及食品安全和/或合法性的产品撤回或召回，
- iii) 对业务连续性造成严重威胁的事件，例如地震、火灾、洪水、海啸、不可抗力等。

7.1.1 认证机构（CB）评审

认证机构（CB）随后将采取适当的步骤来评估形势，并采取适当的行动（包括额外的验证活动）。这些活动可能会对认证组织的状态产生影响。

7.2 公开召回

组织要始终对管理体系失效而导致市场销售产品的公开召回负责。

7.2.1 立即采取行动

如有证据表明组织的管理体系未能发现并控制劣质产品，则需要立即采取行动：

- a) 产品应由组织从市场召回，以及
- b) 组织应立即通知认证机构（CB）。

7.2.2 后果

认证机构（CB）将对产品召回后组织所采取的纠正措施进行评估，同时确定维持认证所需采取的任何行动或任何后果。

7.2.3 报告

倘若召回严重影响了方案的一致性，认证机构（CB）应尽快通知基金会并定期报告最新进展情况。

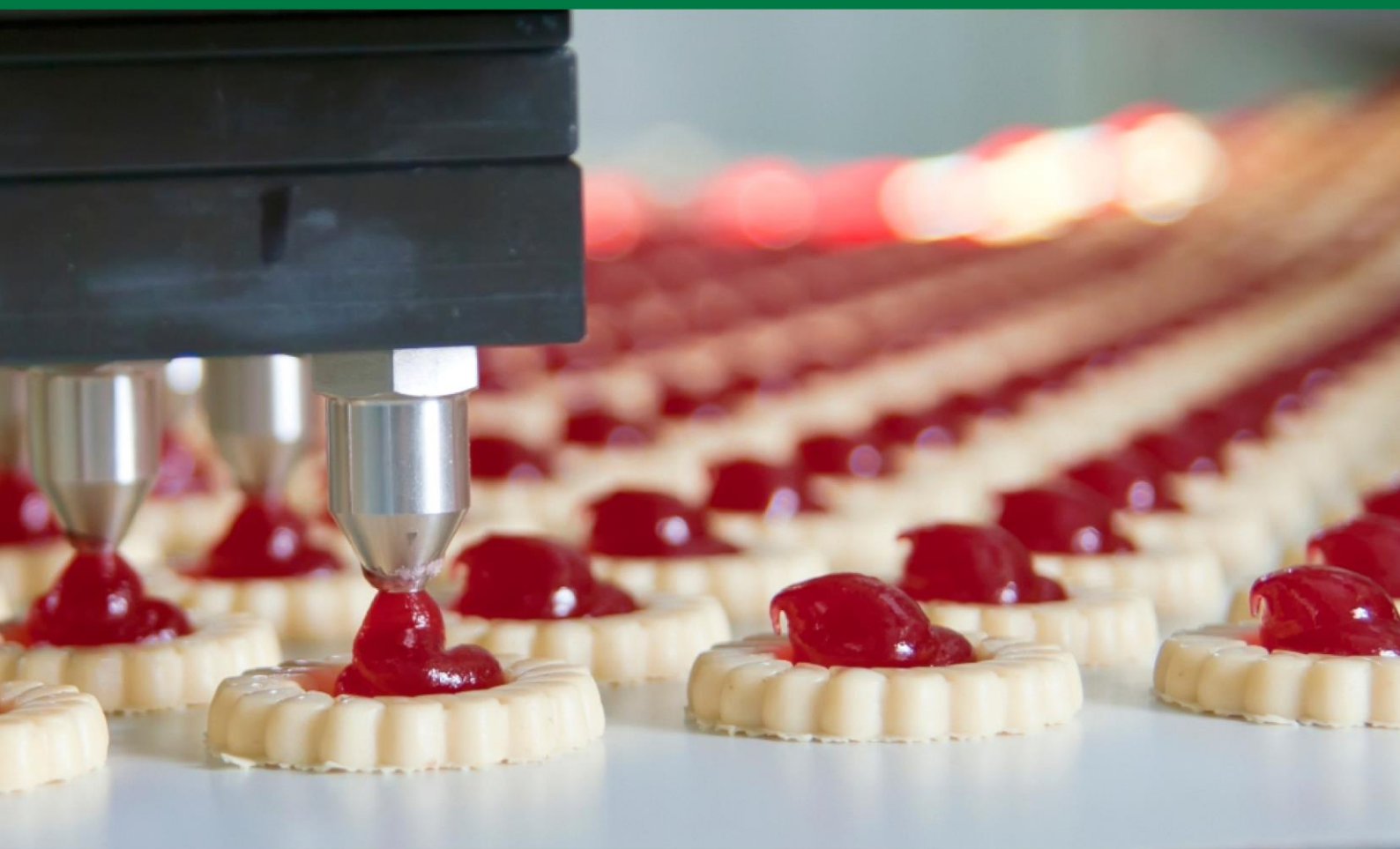
8 过渡期

对于新的方案文件，委员会应为获证组织安排适当的过渡期，以使其适应新要求的实施，除非法规对过渡期有不同的规定。



食品安全体系认证 **FSSC22000**

第 4 部分：对认证机构的要求



第 4 版：2017 年 1 月

第 4 部分：对认证机构的要求

目录

1	目的	4
2	向客户提供 FSSC 22000 服务	4
2.1	许可	4
2.1.1	指导原则	4
2.1.1.1	符合性	4
2.1.1.2	有效许可	4
2.1.1.3	认可	4
2.1.1.4	沟通	4
2.1.2	申请流程	4
2.1.2.1	步骤 1 – 临时许可	4
2.1.2.2	步骤 2 – 正式许可	5
2.1.2.3	步骤 3 – 范围扩展	5
2.2	沟通	6
2.2.1	认证机构 (CB) 代表	6
2.2.2	认可状态	6
2.2.3	获证组织	6
2.2.4	获证组织注册	6
2.2.5	数据库上传	6
2.3	协调流程	7
2.3.1	年度会议	7
2.3.2	指定人员	7
2.4	参与一致性方案	7
2.4.1	监控活动	7
2.5	不符合	7
2.5.1	来源	7
2.5.2	跟踪措施	8
2.5.3	处罚委员会	8
2.5.4	许可终止	8
3	管理认证机构 (CB)	9
3.1	资源的提供和管理	9
3.1.1	承诺	9
3.1.2	沟通	9
3.1.3	过渡期	9
3.1.4	文件控制	9
3.1.5	不符合的管理	9
3.1.6	计算机辅助审核技术	9
3.2	证书的颁发和控制	10
3.2.1	证书的颁发	10
3.2.2	证书特性	10
3.2.3	认证标志	10
3.2.3.1	认证机构 (CB) 有权使用标志的条件	10
3.3	获证组织年费	11

4	与客户沟通	11
4.1	简介	11
4.2	认证合同	11
4.2.1	认证合同内容	11
4.3	证书暂停、撤销或范围缩小	12
4.3.1	暂停、撤销和范围缩小时的行动	13
4.4	审核延迟	13
4.4.1	政治不稳定地区和战争地带的处理	13
4.4.1.1	现场遭到破坏或入侵	13
4.4.1.2	总部关闭现场	13
4.4.1.3	FSSC 22000 现场无法接受审核时的临时安排	14
5	FSSC 22000-质量认证	14
6	审核员分配	14
6.1	审核组	14
6.1.1	时间宽限	14
6.1.2	轮换	14
6.1.3	审核语言	14
6.2	认证机构 (CB) 人员的能力	15
6.2.1	认证经理	15
6.2.2	审核员	15
6.2.3	其他人员	15
7	审核策划和管理	15
7.1	概述	15
7.2	多现场	15
7.2.1	例外情况 - 适用于类别 C、D、I 和 K	15
7.2.2	总部职能	16
7.2.2.1	审核总部职能	16
7.2.2.2	审核多场所组织的现场	16
7.2.3	同一现场开展不同经营活动的组织	16
7.2.4	非现场活动	16
7.2.4.1	获得基金会特许	16
7.2.4.2	非现场活动的管理	17
7.2.5	不符合项的处理	17
7.3	在认证范围中增加非现场的运输和贮存	17
7.4	不通知审核方案	17
7.4.1.1	3 年周期内至少进行一次	17
7.4.1.2	不通知审核方案的实施准则	17
7.5	过渡到 FSSC 22000	19
8	审核报告	19
8.1	书面报告	19
8.2	不符合分级	19

附录 1：认证范围说明

附录 2：审核时间的计算

附录 3：不符合分级

附录 4：审核报告

附录 5：审核员能力

附录 6：证书模板

版权所有 © 2017, Foundation FSSC 22000

保留所有权利。未经 Foundation FSSC 22000 的书面批准，不得通过印刷品、复印件、微缩胶片、录像带或任何其他方法或技术的方式对本出版物的任何部分进行转载和/或发行。

Foundation FSSC 22000

P.O. Box 693

4200 AR Gorinchem, Netherlands

电话 +31 183 645028

网址: www.fssc22000.com

电子邮件: info@fssc22000.com

1 目的

本文件阐述了对认证机构 (CB) 的要求，这些认证机构寻求获得基金会批准并向其客户授予 FSSC 22000 或 FSSC 22000 质量认证。

2 向客户提供 FSSC 22000 服务

2.1 许可

2.1.1 指导原则

在向客户提供 FSSC 22000 服务时，支持认证机构 (CB) 履行责任的有四项指导原则。这些原则包括：

1. 符合性；
2. 有效许可；
3. 认可；
4. 沟通。

2.1.1.1 符合性

认证机构 (CB) 有责任全面履行本方案对认证机构 (CB) 的要求，同时认证机构 (CB) 能够并准备好随时证明符合所有方案要求。

2.1.1.2 有效许可

认证机构 (CB) 只有获得基金会有效许可，方可提供其 FSSC 22000 服务。

2.1.1.3 认可

认证机构 (CB) 应依据 ISO IEC 17021，包括 ISO/TS 22003 和其所提供的 FSSC 22000 认证服务的食品链类别和子类别的所有方案要求，取得认可。

2.1.1.4 沟通

认证机构 (CB) 应对基金会的所有要求予以配合，以提供关于方案表现各个方面的信息。

2.1.2 申请流程

从基金会取得可颁发 FSSC 22000 和 FSSC 22000 质量认证的许可分为三个步骤。

2.1.2.1 步骤 1 – 临时许可

- 1) 认证机构 (CB) 申请临时许可。
- 2) 在申请基金会许可时，认证机构 (CB) 应详细说明其提供 FSSC 22000 认证服务的食品链类别或子类别。
- 3) 认证机构 (CB) 申请人应按要求致力于达到所有适用的方案要求。
- 4) 认证机构 (CB) 申请人应根据方案要求开展和完成自我评估，同时提交自我评估报告以供基金会审查。
 - a) 完成的自我评估成功通过审查后，基金会应向认证机构 (CB) 提供临时许可协议，允许其将方案用于未经认可的认证以便在适当时进行认证机构 (CB) 认可。
 - b) 第一年，认证机构 (CB) 应在 FSSC 22000 获证组织注册系统中列出至少两个场所，并要在之后的几年里至少保持有五个获证场所。
 - c) 该临时许可应从基金会签署之日起的 12 个月内有效。
 - d) 12 个月期满之前，认证机构 (CB) 应从基金会批准的认可机构 (AB) 获得认可，该认可机构 (AB) 将在方案要求的范围内提供其 ISO 17021 认可。

5) 认证机构（CB）必须在授予临时许可之前向基金会支付申请费。

2.1.2.2 步骤 2 - 正式许可

符合以下条件时，基金会的临时许可应转换为正式许可：

- 1) 从基金会批准的认可机构获得认可，
- 2) 将认可证书和认可报告的副本转呈基金会以供审查和留存，要维护其正式许可，认证机构（CB）应
- 3) 临时许可结束之后的几年里在 FSSC 22000 获证组织注册系统中列出至少五个获证场所。

注

- 1) 应要求认证机构（CB）提供其认可所涵盖的认证机构（CB）地点详情。
- 2) 如果外包了任何认证相关的活动（例如销售、审核等），则应将此情况告知基金会。
- 3) 申请认可或认可范围扩展应从认可机构（AB）获得书面确认，认证机构（CB）应将书面确认转呈基金会。

2.1.2.3 步骤 3 - 范围扩展

认证机构（CB）可在方案下扩展他们的认可范围，在以下条件下、在未被认可状态下、在申请的扩展范围内颁发证书，：

- 1) 认证机构（CB）向基金会申请现有许可的范围扩展。
- 2) 该特许权最长持续一年。
- 3) 如果在一年内未取得认可，认证机构（CB）应撤销在该特许权下颁发的所有 FSSC 22000 认证证书并将它们从 FSSC 获证组织注册系统中删除。

2.2 沟通

2.2.1 认证机构（CB）代表

- 1) 认证机构（CB）应任命一名拥有技术知识并熟悉方案以及方案所使用的 IT 平台的 FSSC 联系人。
- 2) 该人员应：
 - a) 是代表认证机构（CB）的负责人员，
 - b) 是方案 IT 平台的关键用户，
 - c) 与基金会保持联系，
 - d) 参与方案报告的验证和审核，
 - e) 参加每年的协调会议。

2.2.2 认可状态

认证机构（CB）应立即就其认可状态（变更）通知基金会，并始终要在获得认可机构（AB）评估报告后尽快呈交其副本。

2.2.3 获证组织

在以下情况时，认证机构（CB）应立即就食品安全管理体系认证服务相关的任何变更通知基金会：

- 1) 暂停或撤销在其相关 ISO 17021 食品安全管理体系认可涵盖下的、在 FSSC 获证组织注册系统中的组织的认证证书，
- 2) 恢复已暂停或撤销的认证。

2.2.4 获证组织的注册

基金会维护获证组织注册系统，包含所有获证场所的名称和信息。该注册系统通过基金会网站供公众访问。

2.2.5 数据库上传

- 1) 认证机构（CB）在做出认证决定后的四周内，应在 FSSC 22000 数据库中上传证书信息以供公示。
- 2) 认证机构（CB）在审核报告完成后的四周内，应在 FSSC 22000 数据库中上传审核报告（参见本部分的附录 4）。
- 3) 认证机构（CB）应在 FSSC 22000 数据库中上传有关 FSSC 22000 合格审核员能力的信息，并始终保持这些信息最新。
- 4) 认证机构（CB）应根据基金会的要求在 FSSC 22000 数据库中上传附加文件。

2.3 协调流程

2.3.1 年度会议

每个认证机构（CB）有义务参与对该方案的解释。

基金会每年至少会召开一次协调会议，届时 FSSC 22000 员工和评审员将与方案许可的认证机构（CB）和其他利益相关者讨论共同关心的问题。

2.3.2 指定人员

指定的 FSSC 联系人应代表认证机构（CB）参加协调会议。每个认证机构（CB）应在随后的自身运营过程中讨论会议的材料和会议结果，同时保留参会记录。FSSC 联系人应促进这些会议的召开。

2.4 参与一致性方案

认证机构（CB）应参与一致性方案，该方案是基金会的持续监控体系，涵盖了其许可的认证机构（CB）的所有活动，旨在确保符合所有的方案要求，。

一致性方案处罚委员会对不符合要求的认证机构（CB）采取处罚措施，其中包括：

- a) 限期整改，
- b) 暂停许可，直到不合格问题得到圆满解决，
- c) 取消在方案下颁发认证的许可。

2.4.1 监控活动

基金会将负责开展监控活动，并要求认证机构（CB）参与，其中可能包括：

- 1. 审核报告和有关审核流程的附加信息的书面材料评审，
- 2. 审核员评估和注册，
- 3. 办公室评估和见证审核，
- 4. 监控商定的关键绩效指标。

2.5 不符合

FSSC 22000 认证服务的认证机构（CB）许可协议基于他们对始终符合方案要求的承诺。

因此，基金会将“不符合”定义为由基金会职员在履行职责期间向认证机构（CB）通报的任何对方案要求的违反。

2.5.1 来源

基金会可对认证机构（CB）提出需要其回应的不符合（“NC”），以回应方面，：

- 1) 根据一致性方案提出的任何差异，
- 2) 方案用户的反馈，
- 3) 获证组织的反馈，
- 4) 认可机构的反馈，
- 5) 政府机构的反馈，
- 6) 媒体的反馈，以及
- 7) 被认为可信的任何其他反馈。

2.5.2 跟踪措施

- 1) 收到不符合报告时，认证机构（CB）应：
 - a) 在其内部体系中记录不符合，
 - b) 在规定时间内回应并采取行动，
 - i) 恢复至符合，
 - ii) 调查、识别起因，
 - iii) 识别对有效食品的安全管理体系（FSMS）认证的风险。
- 2) 然后：
 - a) 采取纠正措施来管理识别的起因，以便将再次发生的风险降至可接受的水平，
 - b) 利用此次机会调查类似的不符合问题是否可能出现、在哪出现，
 - c) 采取预防措施来管理这些起因，以便将发生类似问题的风险降至可接受的水平。

2.5.3 处罚委员会

- 1) 如果认证机构（CB）出现以下情况，则应收集详细信息以供一致性方案处罚委员会开展可能的审查：
 - a) 一直未能达到方案文件中规定的要求，或者
 - b) 方案一致性被认为受到威胁。
- 2) 出现性质严重的不符合问题时，委员会应要求与认证机构（CB）召开特别会议，以处理相关问题。
- 3) 处罚委员会应确定认证机构（CB）要采取的措施以处理不符合问题。
- 4) 未能实施这些约束措施可能会导致终止方案对认证机构（CB）的许可协议。

2.5.4 许可终止

如果认证机构（CB）的许可被基金会终止，自处罚委员会决定之日起的一年内，认证机构（CB）不得再次申请新的许可。

3 管理认证机构（CB）

3.1 资源的提供和管理

3.1.1 承诺

认证机构（CB）应提供充足的资源以可靠地提供其 FSSC 22000 认证服务。

3.1.2 沟通

认证机构（CB）应当与下述人员共同慎重地处理各种紧急情况：

- a) 利益相关者，
- b) 员工，
- c) 承包商，
- d) 供应商，
- e) 其他认证机构（CB），
- f) 客户，
- g) 媒体，
- h) 以及与之接触的其他任何人。

3.1.3 过渡期

如果方案文件发生变化，委员会应向获得许可的认证机构（CB）提供恰当的过渡期，以使其能适应新要求的实施，除非法律法规对过渡期有不同的规定。

对于实施新要求和通知各相关方：

- 1) 认证机构（CB）应确保委员会做出的变更包含在其现有的质量管理体系文件中。
- 2) 认证机构（CB）应在 1 个月内，将方案中有关要求的新信息或变更告知各相关方，例如获证组织和审核员（审核员和专家）。

3.1.4 文件控制

认证机构（CB）应根据自己的文件和记录控制程序来控制所有 FSSC 22000 方案相关的文件和记录。

3.1.5 不符合管理

认证机构（CB）处理不符合项、暂停和撤销证书程序应符合本文件条款 4.3 中规定的附加要求。

3.1.6 计算机辅助审核技术

只有在符合以下条件后，才能在 FSSC 22000 审核期间使用计算机辅助审核技术（CAAT）：

- 1) CAAT 只应用于人员访谈和政策、程序或记录的审查。
- 2) CAAT 不应取代现场和产品等的实物评估。
- 3) 认证机构（CB）应建立、记录和维护有关在现场审核期间使用 CAAT 的程序。
- 4) 认证机构（CB）应：
 - a) 制定 CAAT 使用准则，
 - b) 确保其审核员能够始终遵守以上准则。
- 5) 认证机构（CB）应确保已接受远程评估的职能在现场得以有效实施。
- 6) 审核员应在审核报告中包括：
 - a) 使用了哪些 CAAT 技术；
 - b) 审核报告应清楚显示：
 - i) 使用 CAAT 评估了哪些职能，以及

- ii) 它们与相关审核发现的关系。

3.2 证书的颁发和控制

3.2.1 认证的颁发

认证机构（CB）应保留形成文件的认证决定信息，以证明所有上述准则均已得到认证决定人员的考虑。这些信息应包括：

- a) 做出每项认证决定的人员姓名，以及
- b) 做出决定的日期。

3.2.2 证书特性

认证机构（CB）应依照基金会规定的模板颁发 FSSC 22000 证书（参见附录 6）。

3.2.3 认证标志

- 1) 认证机构（CB）使用 FSSC 22000 标志的情况，将通过 FSSC 22000 一致性方案进行监控。
- 2) 任何与标志使用相关的不符合项，应采取补救措施，在所发出的文件上纠正标志的使用问题，并制定纠正措施确保将来正确使用。

3.2.3.1 认证机构（CB）有权使用标志的条件

- 1) 认证机构（CB）在与基金会签订许可协议后有权使用 FSSC 22000 标志。
- 2) 认证机构（CB）应在其认证证书上使用 FSSC 22000 标志。
- 3) 依照下述设计规范，认证机构（CB）可在其以下方面使用 FSSC 22000 标志：
 - a) 印刷品，
 - b) 网站，以及
 - c) 与其 FSSC 22000 认证活动相关的其他宣传资料。
- 4) 认证机构（CB）应向申请组织阐明认证标志的正确使用方法，并且
- 5) 包括在审核期间验证和确认标志的正确使用情况。

3.3 获证组织年费

- 1) 认证机构（CB）应向根据方案获得认证的组织收取年费，并支付给基金会。
- 2) 认证机构（CB）应确保向获证组织收取该费用，并支付给基金会。
- 3) 基金会应于每年 10 月 1 日前，确定费用金额。
- 4) 每年 12 月 31 日前，基金会应根据双方合同，针对所有颁发的 FSSC 认证证书，至少每年向认证机构（CB）收取年费的合计费用总额。

4 与客户沟通

4.1 简介

- 1) 认证机构（CB）应与根据方案对其进行认证的每个组织签订认证协议。
- 2) 该认证协议规定了认证机构（CB）与其客户之间进行沟通的要求。

4.2 认证合同

组织和认证机构（CB）应签订认证合同，详细列明认证流程的范围，包括审核和报告要求在內。

4.2.1 认证合同内容

认证机构（CB）应参考方案相关要求，在认证合同中确定以下内容：

- 1) 认证证书范围和审核审核。
- 2) 参考所有相关的方案要求，包括有关不通知审核和接受审核组的规定。
- 3) 以下流程的详细说明：
 - i) 申请，
 - ii) 初次认证和监督认证活动（包括不通知审核），
 - iii) 授予、拒绝、维护认证，
 - iv) 扩展或缩小认证范围，
 - v) 续期、暂停或撤销认证，
 - vi) 基金会收取的费用。
- 4) FSSC 22000 标志的使用要求。
- 5) 在有关事件影响了管理体系继续履行认证标准要求的能力时，获证组织应在三个工作日内通知认证机构（CB）。这些包括相关的变更但不仅限于：
 - i) 法律、商业、组织状态或所有权，
 - ii) 组织和管理（如关键管理人员、决策人员或技术人员），
 - iii) 组织名称、联系地址和场所详情，
 - iv) 认证的管理体系涵盖的经营范围和产品类别，
 - v) 管理体系和/或流程，
 - vi) 任何导致认证信息不准确的其他变更。
- 6) 若产品召回和自然灾害影响了管理体系继续履行认证方案要求的能力，获证组织应在三个工作日内通知认证机构（CB）。
- 7) 若政府机构相关的法律诉讼以及涉及食品安全和/或质量的诉讼结果影响了管理体系继续履行认证方案要求的能力，获证组织应在三个工作日内通知认证机构（CB）。

- 8) 若业务连续性受到了严重威胁，例如地震、火灾、洪水、海啸、不可抗力等，涉及食品安全和/或质量的，并对管理体系继续履行认证方案要求的能力造成影响，获证组织应尽快通知认证机构（CB）。
- 9) 认证机构（CB）制定的不符合项分级的程序、获证组织关闭不符合项的时间表，包括未关闭的不符合项对认证机构（CB）颁发认证或维持现状的任何决定造成的影响。
- 10) 申请组织按照 ISO 17021 向认证机构（CB）提交投诉和申诉的程序。
- 11) 认证机构（CB）在认证过程中所收集信息的相关保密条款。
- 12) 接受基金会的以下要求：
 - i) 适当时与基金会和政府机构分享关于获证组织的信息。
 - ii) 在认证机构（CB）和基金会的网站上显示获证组织有关认证状态的信息，包括在 FSSC 22000 获证组织注册系统中予以显示。
 - iii) 出于 FSSC 22000 一致性方案的目的，允许基金会的评审员在 FSSC 22000 或 FSSC 22000-Q 审核期间于其经营场址见证认证机构（CB）审核员的工作。
- 13) 终止认证合同的条件。
- 14) 认证证书和审核报告的内容归认证机构（CB）所有。
- 15) 获证组织使用认证证书的条件。

4.3 认证暂停、撤销或范围缩小

- 1) 以下三项准则适用于：
 - a) 当有证据表明，认证机构的客户不能或不愿在消除严重不符合项的期限内（适用的时间段，参见附录 3），建立并保持符合方案的要求，则认证机构（CB）应暂停其认证。
 - b) 当有证据表明，认证机构的客户不能或不愿在消除关键不符合项的期限内（适用的时间段，参见附录 3），建立并保持符合方案的要求，则认证机构（CB）应撤销其认证。
 - c) 当有证据表明，认证机构（CB）的客户所持有证书范围超出了其能力或资质，则认证机构（CB）应相应地缩小其认证范围。

2) 示例包括：

- a) 获证组织的管理体系长期或严重偏离方案要求，包括对管理体系有效性的要求。
- b) 对产品的安全存在即时风险，影响消费者健康。
- c) 获证组织未按照要求的频率开展监督审核或再认证审核。
- d) 获证组织自愿提出证书暂停。

4.3.1 暂停、撤销和范围缩小时的行动

- 1) 若证书被撤销或暂停，组织的管理体系认证将失效。认证机构（CB）应：
 - a) 立即在 FSSC 22000 数据库和其自己的获证组织清单中更改获证组织的状态， 并应采取适当的任何其他措施。
 - b) 在审核或其他干预措施结束后，在三天内以书面形式通知该组织撤销或暂停的决定，并予以确认。
 - c) 确保该组织采取措施通知了相应的客户，包括刊登广告和适用的产品标签。
- 2) 若认证范围被缩小，则组织的管理体系认证范围超出修改后的部分将失效。认证机构（CB）应：
 - a) 立即在 FSSC 22000 数据库和其自己的获证组织清单中更改获证组织范围， 并应采取适当的任何其他措施。
 - b) 在审核或任何其他干预措施结束后，在三天内以书面的形式通知该组织范围变更，并予以确认。
 - c) 确保该组织采取措施通知了相应的客户，包括刊登广告和适用的产品标签。
- 3) 如果该组织未能或不愿自己通知其客户，认证机构（CB）应采取适当的措施， 通过诸如直接邮件或刊登广告的形式，来保护自己食品安全管理体系认证服务的一致性。

4.4 审核延迟**4.4.1 政治不稳定地区和战争地带的处理**

有时候基金会将面临关于政治不稳定地区、自然灾害或交战地区的新闻。

由于这些地区可能会有营运的 FSSC 22000 获证组织，因此现场可能会出现一些问题，例如：

- 1) 自然灾害，如地震、洪水等，
- 2) 恐怖行为或战争行为造成的破坏，
- 3) 被士兵或叛军接管，
- 4) 所有者由于地区安全原因而停止运营，
- 5) 对认证机构（CB）工作人员而言审核具有危险性。

这些情况可能会对 FSSC 22000 认证以及 FSSC 22000 获证组织注册系统的一致性造成负面影响。

4.4.1.1 现场遭到破坏或入侵

- 1) 认证机构（CB）接到现场管理人员的通知或从其他来源收到以下相关信息：
 - a) 现场已遭到破坏，或者
 - b) 遭到军队或叛军的入侵。
- 2) 如果信息来自其他来源，则认证机构（CB）应设法从可靠来源确认该事实。
- 3) 在事实得以确认后，认证机构（CB）将撤销认证证书，并直接以书面形式通知基金会，包含所有相关详情。

4.4.1.2 总部关闭现场

生产现场管理人员或总部通知认证机构（CB）现场已被关闭。认证机构（CB）应：

- 1) 撤销认证证书，并且
- 2) 以书面形式通知基金会，告知所有相关详情。

4.4.1.3 FSSC 22000 现场无法接受审核时的临时安排

认证机构（CB）应负责机构审核员的安全和健康。

- 1) 根据公认的国家或国际机构给出的公务出差建议，认证机构（CB）确定审核员要前往的某个地区是否安全。
- 2) 认证机构（CB）应采取以下临时安排：
 - a) 认证机构（CB）可决定推迟访问：
 - i) 监督审核或再认证审核最多可推迟 6 个月，
 - ii) 认证机构（CB）应确定推迟的期限。
 - b) 认证机构（CB）应将认证证书状态更改为“已延期”。
- 3) 被推迟的审核应在推迟到期后的两个月内执行。
- 4) 如果在上述期限内仍无法开展审核，则认证机构（CB）应撤销认证证书。
- 5) 认证机构（CB）应立即就其决定以书面形式通知基金会。
- 6) 发送给基金会的信息应包括：
 - a) 推迟的期限，以及
 - b) 支持决定的证据。

5 FSSC 22000-质量认证

- 1) FSSC-质量认证是方案文件的补充。它将方案要求与 ISO 9001 相结合，形成了结合的 FSSC 22000-Q 认证。
- 2) 有关开发、实施和维护食品质量管理体系的要求在标准 ISO 9001 的“质量管理体系 - 要求”中规定。
- 3) 认证机构（CB）应根据 ISO/IEC 17021 取得 ISO 9001 的认可。

6 审核员分配

6.1 审核组

- 1) FSSC 22000 审核组中的审核员应满足本部分附录 5 中基金会规定的的能力要求。
- 2) FSSC 22000-Q 审核属于完全整合的审核。审核组长应具有 FSSC 22000 和 ISO 9001 的资格。

6.1.1 时间安排

FSSC 22000 审核时间的计算应仅适用于方案中当前注册的 FSSC 22000 审核员。
出于培训和熟悉业务的目的，可安排其他审核组成员，但他们所做的工作不应计入在审核时间内。

6.1.2 轮换

审核员在同一认证现场不得执行超过两个认证周期（为期三年）。
如果审核员开始了一个认证周期内的审核工作，则应在六年后进行轮换。

6.1.3 审核语言

- 1) 审核应采用双方商定的语言。
- 2) 认证机构（CB）可在审核组中增加一名翻译，以便为审核组成员提供支持。

6.2 认证机构（CB）人员的能力

6.2.1 认证经理

- 1) 负责 FSSC 22000 获证组织注册的认证决定员应具备以下可证实的能力：
 - a) ISO/TS 22003 的附录 3，
 - b) 熟知方案要求，
 - c) 熟知食品安全管理体系及相关审核工作，
 - d) 精通术语并可熟知正在评审中的食品链类别和子类别的技术。
- 2) 审核组成员不应参与颁发或维护认证的决定。

6.2.2 审核员

本部分的附录 5 中详细描述了审核员的能力要求。

6.2.3 其他人员

ISO/TS 22003 的附录 3 中描述了食品安全管理体系对认证机构（CB）其他职能的要求。

7 审核策划和管理

7.1 概述

一年至少需实施一次审核，以确保在认证证书到期日之前予以再认证。

审核应在组织经营场址的现场开展，并且要进行全面的管理体系审核。

现场审核可以包括使用计算机辅助审核技术（CAAT）来访问信息或对负责人进行访谈。认证机构（CB）应为现场审核期间的 CAAT 使用方法制定一套流程。

7.2 多场所

- 1) 多场所组织的认证和多场所抽样（如 ISO/TS 22003 和 ISO/IEC 17021 中所述）不适用于 ISO/TS 22003 中所列的这些食品链类别：
 - a) CI – IV，
 - b) DI 和 DII，
 - c) I 和 K。
- 2) 对于 1) 中所示的食品链类别，方案要求每个场所都应进行：
 - a) 单独审核，
 - b) 单独报告，
 - c) 单独的认证证书，以及
 - d) 应将每个场所单独输入到数据库中。
- 3) ISO 22003 中所示的多场所组织认证，ISO/TS 22003 条款 9.1.5 应适用于以下食品链类别：
 - a) E，
 - b) FI，
 - c) G。

7.2.1 例外情况 – 适用于类别 C、D、I 和 K

方案为上面第 7.2 部分条款 1 中所示的三种主要类别规定了例外情况，存在多场所，比如组织：

- a) 与认证相关的某些职能由不在现场的总部所控制，

- b) 同一现场开展不同的经营活动，
- c) 存在非现场活动。

7.2.2 总部职能

与认证相关但由不在现场的总部所控制的某些职能可能包括：

- a) 采购，
- b) 供应商批准，或者
- c) 质量保证。

7.2.2.1 审核总部职能

- 1) 在与认证相关的职能由总部控制的所有情况下，方案要求按照上面 7.2.1 中的准则，通过与食品安全管理体系中被授予权力并承担责任的人员进行访谈，对这类职能进行审核。
- 2) 总部的职能要单独接受审核，并且集团下属的每个现场都应进行：
 - a) 单独审核，
 - b) 单独报告，以及
 - c) 单独的认证证书。

7.2.2.2 审核多场所组织的现场

- 1) 总部审核不能评估现场的实施水平。
 - a) 这通常意味着审核员应前往总部开展必要的审核工作。
 - b) 强烈建议在生产场所审核之前开展总部审核。
- 2) 因此，后续的现场审核应包括确认总部规定的要求是否被适当地纳入到了现场特定文件中并得以实施。
- 3) 现场审核报告和认证证书应注明已在总部审核了哪些职能。
- 4) 总部审核报告的有效期为 12 个月。
- 5) 总部无法承担认证范围内的所有职能，因此无法获得单独的认证证书。
- 6) 可通过使用“已在某年某月某日于某处（总部名称和地点）实施审核，用以评估以下职能（描述在总部审核的职能）”等措辞，在场所认证证书上对总部予以说明。

7.2.3 在同一场所开展不同经营活动的组织

- 1) 如果在同一场所开展不同的经营活动，例如在同一场所生产作业与包装作业相关联，若符合以下条件，应将两者视为以同一审核、报告和认证证书为基础，并在同一范围内进行认证：
 - a) 接受适于合并范围的一次审核；
 - b) 属于同一法人实体的一部分。
- 2) 在此类情况下，认证证书上最好是将法人实体的名称用作主要名称来加以说明。例如：“XYZ 企业，开展 ABC 加工和 123 包装业务（插入地址）”。

7.2.4 非现场活动

- 1) 获证组织有某一项（单一）生产流程在同一法人实体的不同场所进行。（半成品）产品会被送回主要现场完工。
 - a) 例如，半成品被转移到单独的场所执行特定的加工步骤，然后再送回主要场所完成最后的处理。
 - b) 此类工序应被考虑作为例外情况，在同一证书、单一范围下进行认证。
- 2) 这种情况下，认证证书上的首选用语是“已于某年某月某日于某处（总部名称和地点）实施审核，用以评估以下职能（描述在第二现场审核的职能），这一职能是主要生产流程的组成部分”。

7.2.4.1 获得基金会特许

- 1) 只有认证机构（CB）向基金会提出申请，并根据拟议的范围和详细判定，才能准予非现场例外情况。

2) 在获得基金会批准之前，不应与客户达成协议或向客户作出相关暗示。

7.2.4.2 非现场活动的管理

3) 非现场活动应必须达到以下要求：

- a) 确定的加工步骤存在主要生产场所和第二现场。
- b) 在主要场所有明显的一个流程完成成品，使该流程适合在主要生产现场的范围。
- c) 获证的主要生产场所的范围表述应清楚显示现场和非现场活动。
- d) 审核应明确包含在主要和第二现场的所有相关要求，并使审核和审核发现根据不同现场得以识别。
- e) 非现场活动应包括在主要场所的食品安全管理体系中。
- f) 认证证书应显示所有涉及的现场的地址，但应清楚标明哪一个为主要现场。
- g) 非现场生产地点的详细信息应包括在审核报告中。
- h) 第二现场数量应限制为最多五个。

7.2.5 不符合项的处理

- 1) 如果在总部或单独的现场发现不符合项，这些事项会被认定为对适用于所有现场的类似程序存在影响。
- 2) 因此纠正措施应针对获证场所间的沟通问题，并确定对受影响场所采取的适当的措施。
- 3) 此类不符合项和纠正措施应在审核报告的相关部分中明确确定。
- 4) 在颁发场所认证证书之前，应依照认证机构（CB）程序消除不符合项。

7.3 在认证范围中添加非现场的运输和贮存

- 1) 只有在非现场运输和贮存符合以下条件时才应将其添加到生产范围中：
 - a) 用于企业自己的生产，以及
 - b) 包括在受审核的食品安全管理体系中
 - c) 在审核报告中作为单独的地点加以报告，包含详细信息，例如地址、活动、产品等。
- 2) 非现场运输和贮存的场所的数量应限制为最多五个。

7.4 不通知审核方案

不通知审核方案是三年认证周期的一部分。获证组织参加不通知审核方案是强制性的。

7.4.1.1 3 年周期内至少进行一次

- 1) 该方案确保每个获证组织在初次认证审核后的 3 年内，至少要进行一次不通知审核。
- 2) 获证组织可以自愿选择所有的监督审核均为不通知审核。
- 3) 初次认证审核（第 1 阶段和第 2 阶段）或再认证审核都不能以不通知审核替代。

7.4.1.2 不通知审核方案的实施准则

- 1) 认证机构（CB）应确定不通知审核的日期。
- 2) 认证机构（CB）不得将不通知审核的日期提前告知相关场所。
- 3) 应在正常经营工作期间（包括夜班）实施不通知审核。
- 4) 若出于正当业务原因，认证机构（CB）和获证组织可提前商定非审核日，以避免因客户难以全面参与和/或没有生产而带来的极端不便。
- 5) 不通知的审核属于全面的监督审核，审核员在审核期间应至少将 50% 的时间用在生产区域（车间），以评估适用的关键控制点（CCP）、前提方案（PRP）和操作性前提方案（OPRP）的实施情况。

- 6) 审核应在审核员抵达现场后的 1 小时内开始，从生产设施的检查开始。
若现场有多处建筑物，则审核员应根据风险，决定以何种顺序检查哪些建筑物/设施。
- 7) 审核员应对组织涵盖于认证范围内的一些有代表性数量的产品线进行审核。
- 8) 认证机构（CB）应确定哪一次监督审核为不通知审核。
- 9) 如果获证组织拒绝参与不通知审核，应立即暂停证书；如果六个月内仍没有开展不通知审核，认证机构（CB）应撤销认证证书。
- 10) 如果审核员被拒绝进入，组织将承担所有费用。
- 11) 在不通知审核期间，不会对总部控制的与认证相关的某些职能进行审核。
- 12) 不通知审核期间，将对第二现场（非现场活动）和非现场贮存、仓储和配送设施进行审核。

在出现紧急情况（如火灾、严重灾难事件、正在进行其他审核）时，认证机构（CB）将自行采取应对措施。

7.5 过渡到 FSSC 22000

1. 在从 ISO 22000 或 GFSI 认可的方案过渡到 FSSC 22000 认证时，不要求完成全部的第 1 和第 2 阶段审核来确认食品安全管理体系是否符合所有的方案要求。过渡审核应以方案的再认证要求为准。在此情况下，审核报告应：
 - a) 详细说明审核类型，如“从 ISO 22000 或 GFSI 认可的方案到 FSSC 22000 的过渡审核”，
 - b) 提供之前审核的详情，特别是不符合项的相关信息，
 - c) 确认现有认证证书的有效性，
 - d) 确认符合所有的方案要求。
2. 过渡审核时间计算应以方案的再认证要求为准。
3. 通过过渡审核则应颁发新的 FSSC 22000 认证证书，有效期通常为三年。

8 审核报告

8.1 书面报告

- 1) 认证机构（CB）应提供每次审核的书面报告。
 - a) 认证机构（CB）要对审核报告的内容保密。
 - b) 获证组织应自行决定是否向获得授权的相关方提供审核报告。
- 2) 审核报告应涵盖所有的要素，以便确认所有方案要求均已评估、报告并提供了符合性说明。
 - a) 食品安全管理体系的程序和操作条件都应加以验证，以便评估食品安全管理体系满足方案要求的有效性。
 - b) 在例外情况下，上述要求可视为不适用，但前提是必须达到 ISO/TS 22003 条款 9.1.1 的要求。
 - c) 排除内容应在审核报告中加以评估和判定。
- 3) 报告应与附录 4A 中包含的 FSSC 22000 审核报告模板一致。

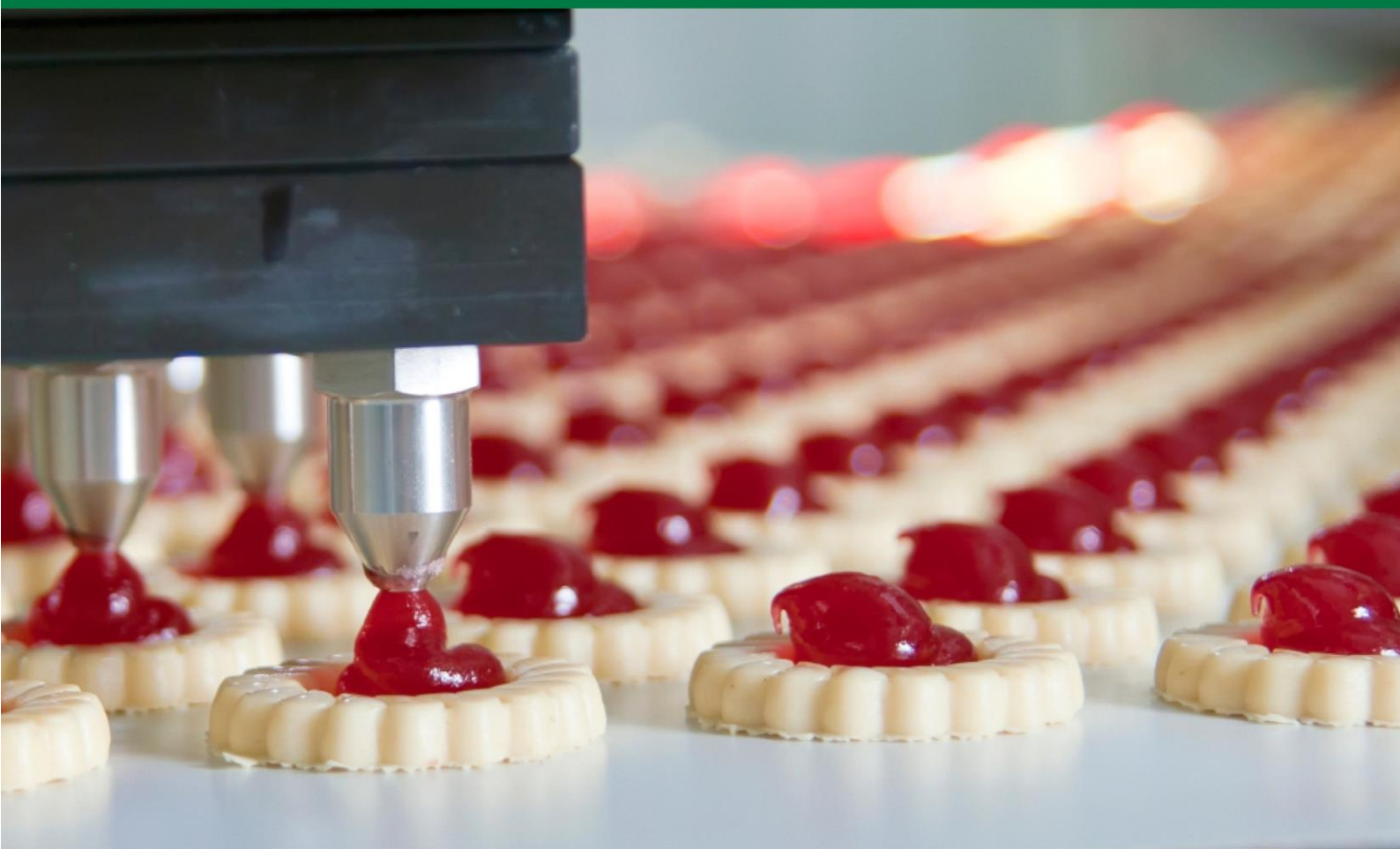
8.2 不符合分级

不符合项应依照附录 3 加以分级并进行处理。



食品安全体系认证 **FSSC22000**

第 5 部分：对认可机构的要求



第 4 版：2017 年 1 月

第 5 部分：对认可机构的要求

目录

- 1 目的 3**
 - 1.1 国际认可论坛 (IAF) 成员..... 3
 - 1.2 ISO/IEC 17011 3
 - 1.3 评审员能力..... 3
 - 1.4 联系人 3
- 2 对认证机构的认可 4**
 - 2.1 许可协议 4
 - 2.2 认可流程 4
 - 2.2.1 认可范围..... 4
 - 2.2.2 见证审核..... 4
 - 2.3 一致性方案..... 4

版权所有 © 2017, Foundation FSSC 22000

保留所有权利。未经 FSSC 22000 基金会的书面批准，不得以任何形式及通过任何印刷品、复印件、微缩胶片、录像带或任何其他方法或技术的方式对本出版物的任何部分进行复制和/或发行。

FSSC 22000 基金会

邮箱： 693

地址： 荷兰霍林赫姆

邮编： 4200 AR

电话 +31 183 645028

网址： www.fssc22000.com

电子邮件： info@fssc22000.com

1 目的

本文件规定了基金会在其网站上承认并注册认可机构 (ABs) 的准则，这些认可机构将向寻求按照方案要求为客户进行 FSSC 22000 认证的认证机构 (CBs) 提供认可。

1.1 国际认可论坛 (IAF) 成员

- 1) 向寻求提供 FSSC 22000 认证的认证机构提供认可的认可机构应：
 - a) 是国际认可论坛 (IAF) 目前的会员，并要在会员状态发生变化时通知基金会，以及
 - b) 2018 年之前是管理体系认证的国际认可论坛 (IAF) 多边认可协议 (MLA) 的签约方以及 2018 年之后的食品安全管理体系 (FSMS) 认证的签约方。

1.2 ISO/IEC 17011

- 1) 根据 ISO 17021，对于涉及 FSSC 22000 或 FSSC 质量范围的认证机构进行审核的流程，认可机构应符合以下要求：
 - a) ISO/IEC 17011，以及
 - b) 所有相关 IAF 强制性文件 (MD)，特别是 IAF MD 16 “ISO/IEC 17011 在食品安全管理体系 (FSMS) 认证机构认可中的应用”，以及
 - c) 及时通知基金会任何所有权、法律状态或章程的变更。

1.3 评审员能力

- 1) 认可机构评审员团队应达到对认可机构评审员的一般能力要求，如 IAF MD 20 “认可机构评审员的一般能力：ISO/IEC 17011 的应用”中的规定。
- 2) 认可机构评审员团队应达到 IAF MD 16 “ISO/IEC 17011 在食品安全管理体系 (FSMS) 认证机构认可中的应用”的第 6.2.1 部分中规定的认可机构评审员能力要求。
- 3) 为确保掌握方案管理最新信息，至少一名认可机构评审员应参加年度 FSSC 22000 协调会议和/或 FSSC 22000 网络技术研讨会。

1.4 联系人

- 1) 认可机构应指定负责与基金会沟通的联系人。

2 对认证机构的认可

2.1 许可协议

认可机构应验证认证机构已与基金会签订最长一年的许可协议，以证明在认可之前确定了 ISO 22003 食品链类别。

2.2 认可流程

- 1) 认可机构应向认证机构申请人签发认可申请的确认并在其中包括详细范围。
- 2) 认可机构应向认证机构申请人签发拒绝认可申请的确认并在其中包括详细范围。
- 3) 认可流程应涵盖适用于认可范围的所有方案要求。
- 4) 认证机构根据 ISO/IEC 17021 接受 FSSC 22000 认可流程，其可能已经由合格的 FSSC 22000 审核员执行了 FSSC 22000 审核。
在初次认可流程的过程中，应至少见证一次这些审核并且至少要对一次完整的 FSSC 22000 认证程序进行评审。
- 5) 认可流程应由对认证机构的年度现场评估组成。
- 6) 认可机构应在认证机构的认可状态发生变化（如准予、扩展、暂停或撤销）时通知基金会。

2.2.1 认可范围

- 1) 认可范围应准确定义并包括在与以下方面相关的认可文件中：
 - a) 食品安全管理体系的 FSSC 22000 认证方案。
 - b) 用于提供认证的标准文件：
 - i) ISO 22000 要求，
 - ii) 行业特定前提方案（PRP）要求（如 ISO/TS 22002-1），
 - iii) FSSC 附加要求。
 - c) ISO/TS 22003 附录 A 中指明的食品链产业和类别。
 - d) 认证机构认可所涵盖的地点。

2.2.2 见证审核

- 1) 见证审核应符合 IAF MD 17 中规定的管理体系认证机构认可的见证活动要求，其中包括以下方案特定的要求：
 - a) 除食品和饲料加工产业以及零售、运输和贮存产业的类别应单独评估之外，FSSC 22000 的初次评估应要求对类别至少进行一次见证评估（如 ISO/TS 22003 中的定义）。
 - b) 对于类别内部的扩展，不强制进行见证审核（食品和饲料加工产业以及零售、运输和贮存产业除外），但新类别的扩展必须进行见证审核。
 - c) 在四年期间，认可机构应开展涵盖认证机构认可范围中包括的所有产业的见证审核。

2.3 一致性方案

- 1) 基金会将向认可机构提供所有相关的认证机构一致性方案的结果以及与 ISO/IEC 17021 有关的投诉管理体系的访问权限。认可机构应考虑这些信息的内容，能够形成对认证机构管理体系评审的输入。认可机构受邀参加基金会开展的一致性方案评估。
- 2) 基金会应监控对认可机构是否符合本文件要求而进行的评估，并要直接与认可机构分享有关这些要求符合性的反馈意见，以便进行讨论和在恰当时采取行动。

附录 1：认证范围说明

认证范围说明应对由获证企业提供且通过 认证机构（CB） 审核的流程/活动、产品和/或服务进行描述。

认证范围说明的要求表

标准		规范
1	语言	<ol style="list-style-type: none"> 范围说明应为英文，但 可以添加其他语言（如认证组织的本国语言）。
2	认证范围的内容	认证范围说明应： <ol style="list-style-type: none"> 在方案范围内。 确定由通过 认证机构（CB） 审核的获证组织提供的流程/活动、产品和/或服务。 简述属于同一法人实体且包含在其食品安全管理体系中的主要流程/活动。 明确叙述并要反映预期用途。 不要包含推销性陈述或声明。
3	包装材料	<ol style="list-style-type: none"> 应确定包装材料的特定类型（如塑料、纸张、纸板、玻璃、金属等）。 食品和/或饲料行业应指定预期用途。 注： 个人护理产品、药品或其他用途的包装不在方案范围内。
4	副产品	<ol style="list-style-type: none"> 用于饲料行业的食品加工副产品可包含在提供的食品范围说明中： <ol style="list-style-type: none"> 载明此类副产品是用于饲料行业。
5	非现场活动	范围说明中应包含非现场活动。
6	非现场运输和贮存	非现场运输和贮存可包含在范围说明中，只在此类活动： <ol style="list-style-type: none"> 旨在开展获证组织自身的生产， 包含于经审核的食品安全管理体系中， 在包含完整详情的审核报告中作为单独地点进行记录，例如地址、活动、产品等。
7	用作添加剂的气体	<ol style="list-style-type: none"> 气体添加剂（用于食品或包装）应包含在 FAO Codex 批准使用的添加剂清单中[参见此处的 URL]。 应确定气体的预期用途，比如通过“...用作食品配料或包装气体”等字样。

注

自 2017 年 1 月 1 日起，有关“仓储与配送”的范围说明将替换为“运输和贮存”。

附录 2：审核时间计算

1 简介

本附录涉及满足方案要求所需的最短现场审核时间。

1.1 审核人天

每个审核日时长通常为八小时，可以包括也可以不包括午饭时间，具体取决于当地立法。

现场审核时长应在审核员于生产现场开展 FSSC22000 审核的工时中载明。

1.2 FSSC 22000 审核人天的单独计算

若 FSSC 22000 审核与其他审核一同开展，则应载明 FSSC22000 审核的规定时间的计算。

2 附加的时间宽限

以下为适用的附加时间宽限。

2.1 前提方案（PRP）

- 1) 方案要求除 ISO/TS 22003 条款 9.1.4和附录 B 中规定的准备、现场审核和报告时间外，认证机构（CB）应增加 0.5 – 1 个审核人天（4-8 个工时，具体取决于如下规定的组织规模）以便对相关前提方案（PRP）进行审核和报告。
- 2) 这适用于初次审核、监督审核（通知或不通知）和再认证审核。

2.1.1 组织规模和复杂性

附加的 FSSC 22000 审核时间应按如下方法进行计算：

- 1) 现场增加 0.5 个审核人天（4 个工时）（包括食品欺诈和食品防护的评估），当企业未达到：
 - a) 250 名全日制员工 (FTE) 以及
 - b) 3 项 HACCP 项目。
- 2) 现场增加 1.0 个审核人天（8 个工时）（包括食品欺诈和食品防护的评估），当企业达到：
 - a) 250 名全日制员工 (FTE) 或以上；或者
 - b) 3 项 HACCP 项目或更多。

2.2 报告时间

- 1) 应在 FSSC 22000 现场审核时间中至少增加 0.5 个附加的审核人天（4 个工时）用于进行编写审核报告。
- 2) 应在 FSSC 22000 现场审核时间中至少增加 0.25 个审核员日（2 个工时）用于进行审核员审核准备。

2.3 口译员的使用

如果审核团队需要口译员的帮助，则应在 FSSC 22000 审核时间中至少增加 0.5 个现场审核人天（4 个工时）。

2.4 非现场贮存和仓储

应在 FSSC 22000 审核时间中至少为每个非现场贮存或仓储设施增加 0.5 个现场审核人天（4 个工时）。

2.5 设有单独总部的组织

- 1) 对于某些认证相关职能由不在制造现场的总部控制的组织，现场的最短时间应为 0.5 个审核人天（4 个工时），以便在总部对认证相关职能进行审核。
- 2) 如果总部的负责人来到制造现场参加审核，则不应计算额外的审核时间。
- 3) 共享职能由（非现场）总部控制的每一个集团下属制造现场最多可允许 20% 的审核时间压缩。
 - a) 20% 审核时间压缩适用于附录 B 的 ISO/TS 22003 中所示的最短审核时间 (Ts)。

2.6 开展非现场活动的组织

在开展非现场活动的组织（即一个或多个流程步骤发生于第二现场）中，50% 的审核时间压缩适用于每个第二现场估算的最短总现场审核时间。

3 FSSC 22000-质量

- 1) 对于审核的 ISO 9001 部分，应使用 IAF MD 5 来计算审核时间。
- 2) FSSC 22000 和 ISO 9001 结合审核的审核期限应以 IAF MD 11 的章节 2.1.5.1 为基础。

4 从 GFSI 认可计划过渡到 FSSC 22000

FSSC 22000 最少认证现场审核时间应为初次 ISO 22000 认证审核时间的 2/3，最短 1 个现场审核人天（8 个工时）加上如上定义的 FSSC 22000 附加审核时间。

5 审核报告中包含的审核时间

- 1) 审核的规定时间计算应：
 - a) 包含在报告或审核时间计算表中，
 - b) 满足 ISO/TS 22003 中附录 B 的显示的审核时间计算公式
即($T_s = (D + H + MS + FTE)$) 加上 FSSC 22000 附加审核时间。
- 2) 如果恰当记录并有合理的理由，对按员工人数、组织规模和/或产品数量来说不复杂的组织，或依照 ISO 22003，在类别范围内根据员工人数、组织规模和/或产品数量计算其 T_s 时间短于 1.5 个审核人天的，则可以缩短其 T_s 审核时间。
- 3) 报告中应包含计算所使用的数据。

附录 3：不符合分级

1 简介

依照方案及如下的定义，认证机构（CB） 需要建立并维护一套准则来作为确定不符合程度的参考标准，具体分为三个分级水平：

- a) 一般不符合，
- b) 严重不符合，
- c) 关键不符合。

2 改进的机会

方案不允许在 FSSC 22000 审核期间使用改进的机会。

3 一般不符合

如果结果不会影响管理体系达到预期结果的能力，则应判定为一般不符合。

- 1) 如果在审核期间被判定为一般不符合，则要在审核后的三 个月内提出纠正措施计划。
- 2) 纠正措施应在审核后的 12 个月内完成。
- 3) 主任审核员应评审纠正措施计划的设计、提出质疑并在可接受时予以批准。
- 4) 至少应在下次安排的现场审核时对纠正计划的实施情况进行评审。主任审核员应对纠正措施计划进行评审，确定其实施效果，并在 纠正措施计划 上记录审核员的姓名和评审日期。
- 5) 如果在下次安排的现场审核时发现未完成批准的纠正措施计划，，则应提出严重 不符合（在管理责任和资源分配方面）。

4 严重不符合

如果结果会影响到管理体系达到预期结果的能力，则应判定为严重不符合。

- 1) 如果在审核期间被判定为严重不符合，则客户必须向 认证机构（CB）提供对起因及其所引发的风险展开调查的客观证据，以及他们提议的纠正措施计划（CAP）。相关内容应在审核后的 14 天内提供。
- 2) 然后，应在此后的 14 天内通过实施纠正措施（CA）来关闭严重不符合。

- 3) 主任审核员应评审纠正措施计划、必要时提出质疑并确定其效果，然后批准纠正措施计划 和纠正措施，并在纠正措施计划 上记录自己的姓名和评审日期日期。主任审核员可以实施跟踪审核，以验证纠正措施 的实施情况并关闭严重不符合。
- 4) 如果未完成批准的纠正措施，则会提出关键 不符合。

完成纠正措施可能需要更长时间，具体取决于严重不符合的潜在严重性以及消除起因所需的工作量。在此类情况下，纠正措施计划应包含在采取永久性纠正措施之前，为降低风险而需要采取的任何临时措施或控制。可以实施跟踪审核来验证永久性纠正措施并关闭严重不符合。

5 关键不符合

在审核期间直接影响到食品安全或者当合规性和/或认证一致性受到威胁时，会被判定为关键不符合：

- 1) 当在获证场所提出关键不符合时，认证证书应立即暂停且最长六个月。
- 2) 认证机构（CB）应在六 个月期限内实施跟踪审核，以验证关键不符合已关闭。
- 3) 如果关键不符合在六 个月期限内仍未得到有效解决，则应撤销认证证书。
- 4) 如果是认证审核，则应重新进行完整的认证审核。

附录 4：审核报告

1 简介

- 1) 为了报告 FSSC 22000 审核的目的，应采用以下审核报告模板（参见附录 4A）。
- 2) FSSC 报告应给予信心，获证组织具备所有的基本食品安全管理体系 (FSMS) 条件，很好地管理和履行了前提方案 (PRP)。
- 3) 审核员基于关键控制的 (CCP)、前提方案 (PRP) 和采用操作性前提方案 (OPRP) 的地方，进行一次工厂巡回检查。
- 4) 应对关键控制的 (CCP)、前提方案 (PRP) 和操作性前提方案 (OPRP) 符合记录进行检查

2 审核报告的重要性

- 1) 审核报告是审核员在审核期间所得出的审核发现的一种简单透明的表现方式。
- 2) 它提供明显的证据，所有方案要求都已被审核，并符合方案要求。
- 3) 首先，报告：
 - a) 验证食品安全管理体系 (FSMS) 已被设计和配置，符合方案要求，以及
 - b) 确认组织宣称的食品安全管理体系 (FSMS) 实际作用。

3 审核员的责任

- 1) (主任) 审核员应确保准备好审核报告并要对其内容负责。
- 2) 审核报告应提供准确、简洁和清晰的审核记录，以便认证机构 (CB) 认证管理人员充分了解情况，做出明智的认证决定。
- 3) 报告应包含以下相关内容：
 - a) 组织使用的前提方案 (PRP)，
 - b) 使用的 HACCP 方法，
 - c) 对 HACCP 小组的评论，
 - d) 投诉，
 - e) FSMS 的变更和其他相关问题。

4 报告所有权

认证机构保留对审核报告的所有权。

附录 4A 审核报告模板

本报告的内容包括应以英文上传的不符合项摘要。检查表和完成的 不符合项（NC）表单可采用本国语言上传。

组织概况	
获证组织描述。	
依法注册的名称	
商业名称	
注册	商会和/或政府注册号
位置	街道地址、城市、国家/地区
联系人	姓名、职责、电子邮箱、电话
受审核组织的总体描述	

总部（若适用）	
总部角色描述。	
公司是否隶属于具有中心总部的大型集团？	
与认证相关的某些职能是否受总部控制？	
认证证书上是否显示总部？	
依法注册的名称	
商业名称	
注册	商会和/或政府注册号
位置	街道地址、城市、国家/地区
联系人	姓名、职责、电子邮箱、电话
场所数量	<p>食品链类别 A、E、FI 和 G 可以有多个现场。食品链类别 C、D、I 和 K 可能存在例外情况：</p> <ul style="list-style-type: none"> 总部控制与认证相关的某些职能（可适当减少 20% 的审核时间） 组织有非现场活动（最多五个非现场地点）。

执行摘要	
审核发现摘要	概述食品安全管理体系实现其目标的能力、其如何持续改善企业体系的有效性、公司体系的优势与不足等。

认证范围	
食品类别	支持范围说明的食品链类别（多个食品链类别可能适用，参见 ISO/TS22003，表 A.1）
范围说明	详细说明食品安全管理体系中涵盖的及认证中所提及的产品或产品类别、流程和生产场所。
排除情况（如果适用）	描述从范围内排除的内容（排除的内容不会对认证的最终产品产生[负面]影响）。

审核发现摘要

关键不符合项	关键不符合项数量及简要说明（已提出或已关闭）
严重不符合项	严重不符合项数量及简要说明（已提出或已关闭）
一般不符合项	一般不符合项数量及简要说明（已提出或已关闭）
关注的领域（仅限第 1 阶段）	可能导致第 2 阶段审核不符合的第 1 阶段发现数量及简要说明。

总体审核发现	
遵守法规	概述公司现状、任何政府检查结果等
变更管理	概述与变更相关的发现（如与之前的审核、食品安全管理体系 FSMS 等比较）以及对现行食品安全管理体系 FSMS 的影响。
投诉管理	概述与食品安全相关的投诉（包括客户反馈）以及对现行食品安全管理体系 FSMS 的影响。
召回和撤回	概述召回/撤回情况、给 认证机构（CB）的实际通知以及对现行食品安全管理体系 FSMS 的影响。

食品安全管理体系 (ISO22000) 审核发现	
食品安全管理体系	ISO22000 第 4.1 和 4.2 部分相关审核发现的概述，同时简要说明所有部分，特别是那些存在不符合（NC）的部分，包括参考检查表中的详细信息。
管理承诺	ISO22000 第 5.1 至 5.8 部分相关审核发现的概述，同时简要说明所有部分，特别是那些存在不符合（NC）的部分，包括参考检查表中的详细信息。
资源管理	ISO22000 第 6.1 至 6.4 部分相关审核发现的概述，同时简要说明所有部分，特别是那些存在不符合（NC）的部分，包括参考检查表中的详细信息。
安全产品的策划和实现	ISO22000 第 7.1 至 7.10 部分相关审核发现的概述，同时简要说明所有部分，特别是那些存在不符合（NC）的部分，包括参考检查表中的详细信息。
食品安全管理体系 FSMS 的确认、验证和改进	ISO22000 第 8.1 至 8.5 部分相关审核发现的概述，同时简要说明所有部分，特别是那些存在不符合（NC）的部分，包括参考检查表中的详细信息。

前提方案审核发现	
前提方案（PRP）实施情况概述	概述与前提方案（PRP）相关的审核发现。简要说明相关前提方案（PRP）的所有部分，特别是那些存在不符合（NC）的部分，包括参考检查表中的详细信息。

附加要求审核发现	
所有附加要求的概述	简要概述附加要求的所有部分，特别是那些存在不符合（NC）的部分，包括参考检查表中的详细信息。

审核建议

要重复第 1 阶段审核	向负责认证决定的委员会详细说明审核建议。
继续第 2 阶段审核	
初次认证	
继续认证	
再认证	

审核详情				
证书号				
认证机构 (CB) 名称和办公地点				
审核组				
姓名 1 (角色)		主任审核员 / 审核员 / 技术专家 / 翻译员 / 等		
姓名 2 (角色)		主任审核员 / 审核员 / 技术专家 / 翻译员 / 等		
姓名 3 (角色)		主任审核员 / 审核员 / 技术专家 / 翻译员 / 等		
审核目的		确认任何特殊关注区域		
审核类型		认证 (第 1 阶段或第 2 阶段) / 监督审核 / 再认证 / 跟踪审核		
审核日期和时间		开始和结束日期, 包括时间。		
审核时长 (审核人天)		还要说明总部时间 (不含生产) – 如果适用		
审核时间减少		参见例外情况		
非现场活动的附加审核时间		参见例外情况		
现场审核时间计算				
D 现场审核的基本时间	H 每增加一个 HACCP 项目需要增加的审核天数	MS 无相关的管理体系认证需要增加的审核天数	FTE 基于员工人数需要增加的审核天数	FSSC 增加的审核天数
其他标准		注明与 FSSC 22000 一起审核的其他标准。还要显示审核的类型和分配给这些标准的人日数。		
HACCP 项目数量		描述详情并交叉检查审核时间计算。		
员工人数 (FTE)		交叉检查审核时间计算。		
班次数量		交叉检查审核时间计算。		
每班次员工数量 (FTE)		交叉检查审核时间计算。		
非现场活动				
描述被审核方雇佣的任何第三方非现场服务, 例如贮存、运输、半成品生产等。				
依法注册的名称				
商业名称				
范围				
位置				

附件 (本国语言)
附件 1 : 审核计划

附件 2：签到表
附件 3：ISO 22000 检查表
附件 4：适用于审核范围的前提方案（PRP）检查表（未在第 1 阶段审核）
附件 5：FSSC 附加要求检查表

DRAFT

附录 5：审核员能力

目录

附录 5：审核员能力	1
FSSC 22000 审核员能力	3
1 目的	3
2 范围	3
3 资质	3
3.1 选择	3
3.2 初始培训	3
3.3 评估	3
3.4 审核员注册系统	3
4 审核员资质的维护	4
4.1 全球食品安全倡议（GFSI）认可的审核	4
4.2 持续培训	4
4.3 审核和培训经历	4
4.4 见证审核	4
5 审核员资质再验证	4
6 类别扩展	5
7 FSSC 22000-质量审核员资质	5
FSSC 22000 审核员类别要求	6
农场 - 类别 A	6
FSSC 22000 审核员类别要求	8
食品和饲料加工 - 类别 C	8
餐饮 - 类别 E	8
零售 - 类别 FI	8
运输和贮存 - 类别 G	8
生物化学品 - 类别 K	8
类别 C、E、FI、G 和 K 的要求	8
FSSC 22000 审核员类别要求	11
食品和饲料加工 - 类别 D	11
FSSC 22000 审核员类别要求	13
附属服务 - 类别 I	13
FSSC 22000 审核员类别要求	15
FSSC 22000-质量	15

版权所有 © 2017, Foundation FSSC 22000

保留所有权利。未经 Foundation FSSC 22000 的书面批准, 不得通过印刷品、复印件、微缩胶片、录像带或任何其他方法或技术的方式对本出版物的任何部分进行转载和/或发行。

Foundation FSSC 22000

P.O. Box 693

4200 AR Gorinchem, Netherlands

电话 +31 183 645028

网址: www.fssc22000.com

电子邮件: info@fssc22000.com

FSSC 22000 审核员能力

1 目的

本文件表明了对认证机构（CB）审核员能力和资质验证流程的要求。

2 范围

这些要求适用于开展 FSSC 22000 审核的所有审核员 – 从初始培训到资质验证以及资质再验证，并且还包括对行业和/或类别的扩展。

3 资质验证

资质验证流程分为四步：

- 1) 选择审核员；
- 2) 初始培训；
- 3) 评估和
- 4) 注册。

3.1 选择

认证机构（CB）选择审核员时应以符合行业具体规范中定义的教育程度及工作经验要求为基础。

3.2 初始培训

如果审核员尚未达到具体规范部分中的详细要求，则 认证机构（CB）应在以下方面提供初始培训：

- 1) HACCP 培训 – 最少 16 小时；
- 2) 食品安全管理审核员培训 – 最少 40 小时，作为 ISO 22000 或 FSSC 22000 的主任审核员；
- 3) 相关前提方案（PRP）中的行业特定培训；
- 4) FSSC 22000 方案要求，以及
- 5) ISO/TS 22003；ISO 19011 和 ISO 17021-1。

注： 食品安全管理体系审核员培训可以接受 40 小时（五天）的 ISO 9001 主任审核员资质，连同 24 小时（三天）的 ISO 22000 转换课程。

3.3 评估

认证机构（CB）应：

- 1) 根据行业规范提供 FSSC 22000 审核方面的监管培训；
- 2) 开展审核员见证审核以确认其达到了能力要求，以及
- 3) 将培训方案和见证审核圆满完成的签核形成文件。

应由 FSSC 22000 合格审核员对章节 4.4 中定义的相关类别/子类别开展监管培训和见证审核。

应由指定的 认证机构（CB）监管员执行资质验证签核。

3.4 审核员注册系统

基金会为 认证机构（CB）雇佣或签约的每位方案特定审核员提供了一个审核员注册系统。

审核员的资质验证、培训、以及与方案的产品类别相关的活动范围和经验等详情都将在该注册系统中保存和维护，并应由 认证机构（CB）负责保持最新。

认证机构（CB）应：

- 1) 向基金会注册合格审核员。
- 2) 根据要求在注册系统中提供以下资质验证文件相关的文件或证明：
 - a) 简历（详细介绍教育程度、工作经验、相关食品安全培训、加入 认证机构（CB）的日期、通过 FSSC 22000 审核员资质验证的日期）；
 - b) 培训记录（证书，可用于证明已达到要求）；
 - c) 按照行业/类别的资质验证记录；
 - d) 见证审核报告。
- 3) 注明审核员具有资质的类别，并在注册系统中维护初次和续期的日期。

4 审核员资质验证的维护

认证机构（CB）应确保有一个用于维护审核员资质验证的体系。

4.1 全球食品安全倡议（GFSI）认可的审核

每年至少在不同场所完成五次现场 GFSI 认可的方案审核，其中至少有三次为 FSSC 22000 审核。

注：在特定情况下，基金会可准予此要求存在暂时的例外情况：

- 审核员长期患病；
- 长时间休假（如产假、陪产假、公休假）；
- 国家/地区客户不足。

4.2 持续培训

审核员应参加基金会指定的任何相关年度培训（至少一次，如培训、会议、研讨会和/或网络会议），以便随时掌握最新的方案变化、最佳实践以及开展审核工作的行业的相关规章和/或法规发展状况。

4.3 审核和培训经历

每年应由可胜任的 认证机构（CB）监管员对合格审核员的审核和培训经历进行评估和更新。

4.4 见证审核

- 1) 每三年应至少开展一次 GFSI 认可的方案的现场见证审核，以确认审核员的表现符合要求。
- 2) 见证审核应由合格审核员负责承担，且该审核员应经过 认证机构（CB）的评估并确认为适合承担见证审核工作。
- 3) 见证评定人要接受过见证审核技术方面的培训。
- 4) 负责观察审核员开展审核的见证评定人不能参与审核工作。
- 5) 见证评定人应提供见证审核评估报告，为见证审核员的签核给出建议结论。

注：见证审核应由 认证机构（CB）执行，并且不得以认可机构（AB）见证审核替代。

5 审核员资质再验证

- 1) 应每三年对审核员的整体表现进行一次评估，以便确认审核员的持续能力。在资质再验证之前，指定的 认证机构（CB）监管员应对以下方面进行评估：
 - a) 审核员审核经历；
 - b) 审核员培训经历；
 - c) 见证审核结果。

- 2) 评估应考虑审核员的整体表现，包括客户投诉。
 - 3) 完成审核员资质再验证时更新简历，以确保其保持最新。
 - 4) 由指定的 认证机构（CB） 监管员将整个资质再验证流程圆满完成的签核形成文件。
- 注： 不论审核员胜任多少个类别/子类别，都只需要进行一次见证审核。

6 类别扩展

如果审核员资质验证范围要扩展到新的类别，认证机构（CB）应证明该审核员具备行业规范中概述的相关能力。审核员应：

- a) 对新类别有六个月的审核经验，或者
- b) 作为助理审核员在合格的 FSSC 22000 审核员的监督下对新类别进行了四次 FSSC 22000 审核。

在增加食品链类别完成审核员资质验证后要更新简历。

7 FSSC 22000-质量审核员资质验证

开展整合 FSSC 22000 和 ISO 9001 审核（FSSC 22000-质量）的审核组长应符合质量管理体系审核员规范。

FSSC 22000 审核员类别要求

基于 ISO/TS 22003

农场 - 类别 A

产业	类别		子类别	
	代码	名称	代码	名称
农场	A	动物饲养	AI	肉/奶/蛋/蜜
			AII	鱼和海产品

项目	主题	规范
1	教育	1) 食品相关或生物科学专业的学位, 或者 2) 成功完成食品相关或生物科学的高等教育课程或同等教育, 或者 3) 农学、农业或兽医学的大专教育水平
2	工作经验	1) 最少五年食品相关行业经验。 包括最少两年畜牧业相关特定行业经验。
3a	HACCP 培训	HACCP 原理、危害评估和危害分析: 最少两天/16 小时 (注意此外还要达到 3b 的要求)。
3b	食品安全审核培训	1) 食品安全管理体系主任审核员培训 - 最少 40 小时 (5 天), 或者 2) ISO 9001 主任审核员培训 (最少 40 小时) 和 ISO 22000 或 FSSC 22000 转换课程 (最少 24 小时), 3) 行业相关前提方案 (PRP) 培训 (ISO/TS 22002-3), 4) FSSC 方案要求, 5) ISO 22003; ISO 19011; ISO 17021 培训。
4	实际评估	1) 通过多个不同组织的 5 次审核或 10 个审核日成功完成监管培训。 2) 之前 ISO 22000 和/或 GFSI 认可的审核可被视为符合实际评估的要求。 3) 由胜任的评定人/监管员在 FSSC 22000 审核 (见证审核资质验证) 期间进行最终评估 - 以涵盖下列内容: a) 知识 i) 食品安全; ii) HACCP; iii) 前提方案 (PRP); iv) 预防食品欺诈; v) 食品防护, 以及 vi) 适用法律/法规/规章。 b) 食品安全管理体系知识; c) 特定审核技术; d) 特定类别知识。

项目	主题	规范
5	审核员资质验证	<ol style="list-style-type: none"> 1) 由指定的 认证机构 (CB) 监管员对工作经验、监管审核、培训和见证审核完成审查后的签核形成文件, 证明审核员是在何时成为合格的 FSSC 审核员。 2) 依照基金会的说明将审核员资质验证详情登记入 FSSC 22000 审核员数据库。 3) 针对执行审核的行业开展持续培训的计划, 以便让审核员随时掌握以下信息: <ol style="list-style-type: none"> a) 最佳实践, 以及 b) 相关法规和法规发展状况。 4) 审核员维护好参加所有相关培训的书面记录的说明。
6	范围扩展 - 新类别	<ol style="list-style-type: none"> 1) 通过以下相关信息证明达到了能力要求: <ol style="list-style-type: none"> a) 教育 b) 新类别的食品安全相关培训。 2) 以及以下任意条件: <ol style="list-style-type: none"> a) 对新类别有六个月的经验, 或者 b) 在合格审核员的监督下对新类别进行四次 FSSC 22000 审核。 <p>在 FSSC 22000 审核员数据库中更新和维护注册信息。</p>
7	资质的维护	<ol style="list-style-type: none"> 1) 审核员的能力和资质验证应每三年重新开展一次。 2) 以下是在资质再验证之前要重新评估的事项: <ol style="list-style-type: none"> a) 每年最少在不同地点开展五次 GFSI 认可的现场审核, 包括至少三次 FSSC 22000 审核。 注: 其中可包括代表任何 认证机构 (CB) 开展的 GFSI 认可的审核; b) 每年至少参加一次培训活动 (例如培训、会议、研讨会和/或网络会议), 以便随时掌握最新的最佳实践以及开展审核工作的行业的相关法规和法规发展状况; c) 年度方案的更新 (基于协调会议); d) 由胜任的 认证机构 (CB) 监管员进行审核和培训经历的年度审查; e) 每三年最少开展一次 GFSI 认可方案的现场见证审核; f) 每三 年更新一次简历; g) 形成文件的签核, 以按照类别对未来三年重新开展审核员资质验证; <p>当标准更新时, 在下次针对新标准进行 FSSC 22000 审核之前, 要完成 ISO 22000、ISO 22002-3 和 FSSC 22000 方面的转换培训。</p>

结束

FSSC 22000 审核员类别要求

基于 ISO/TS 22003

食品和饲料加工 – 类别 C

产业	类别		子类别	
	代码	名称	代码	名称
食品和饲料加工	C	食品制造	CI	加工易腐烂动物产品
			CII	加工易腐烂植物产品
			CIII	加工易腐烂动植物产品
			CIV	加工常温稳定产品

餐饮 – 类别 E

产业	类别		子类别	
	代码	名称	代码	名称
餐饮	E	餐饮	E	餐饮

零售 – 类别 FI

产业	类别		子类别	
	代码	名称	代码	名称
零售、运输和贮存	F	配送	FI	零售/批发

运输和贮存 – 类别 G

产业	类别		子类别	
	代码	名称	代码	名称
零售、运输和贮存	G	提供运输和贮存服务	GI	提供易腐烂食品和饲料的运输和贮存服务
			GII	提供常温稳定食品和饲料的运输和贮存服务

生物化学品 – 类别 K

产业	类别		子类别	
	代码	名称	代码	名称
生化	K	(生物) 化学品的生产	不适用	不适用

类别 C、E、FI、G 和 K 的要求

项目	主题	规范
1	教育	1) 食品相关或生物科学专业的学位, 或 2) 成功完成食品相关或生物科学的高等教育课程或同等教育。
2	工作经验	1) 最少五年食品相关行业经验, 2) 包括以下行业最少两年的质量保证或食品安全相关的全职工作: a) 制造业 b) 餐饮 c) 零售 d) 运输和贮存 e) 生物化学品 或类似行业 (如检查、执法等)
3a	HACCP 培训	HACCP 原理、危害评估和危害分析: 最少两天/16 小时 (注意此外还要达到 3b 的要求)。
3b	食品安全审核培训	1) 食品安全管理体系主任审核员培训 - 最少 40 小时 (5 天); 或者 2) ISO 9001 主任审核员培训 (最少 40 小时) 和 ISO 22000 或 FSSC 22000 转换课程 (最少 24 小时), 3) 行业相关 (PRP) 培训, 4) FSSC 方案要求, 5) ISO 22003; ISO 19011; ISO 17021 培训。
4	实际评估	1) 通过多个不同组织的五次审核或 10 个审核日成功完成监管培训。 2) 之前 ISO 22000 和/或 GFSI 认可的审核可被视为符合实际评估的要求。 3) 由胜任的评定人/监管员在 FSSC 22000 审核 (见证审核资质验证) 期间进行最终评估 - 以涵盖下列内容: a) 知识 i) 食品安全; ii) HACCP; iii) 前提方案 (PRP); iv) 预防食品欺诈 v) 食品防护, 以及 vi) 适用法律/法规/规章 b) 食品安全管理体系知识; c) 特定审核技术; d) 特定类别知识。

项目	主题	规范
5	审核员资质验证	<ol style="list-style-type: none"> 1) 由指定的 认证机构 (CB) 监管员对工作经验、监管审核、培训和见证审核完成审查后的签核形成文件, 证明审核员是在何时成为合格的 FSSC 审核员。 2) 依照基金会的说明将审核员资质验证详情登记入 FSSC 22000 审核员数据库。 3) 针对执行审核的行业开展持续培训的计划, 以便让审核员随时掌握以下信息: <ol style="list-style-type: none"> a) 行业最佳实践, 以及 b) 相关规章和法规发展状况, c) 食品安全和技术发展状况。 4) 审核员维护好参加所有相关培训的书面记录的说明。
6	范围扩展 - 新类别	<ol style="list-style-type: none"> 1) 通过以下相关信息证明达到了能力要求: <ol style="list-style-type: none"> a) 教育; b) 新类别的食品安全相关培训。 2) 以及以下任意条件: <ol style="list-style-type: none"> a) 对新类别有六个月的经验, 或者 b) 在合格审核员的监督下对新类别进行四次 FSSC 22000 审核。 3) 在 FSSC 22000 审核员数据库中更新和维护登记信息。
7	资质的维护	<ol style="list-style-type: none"> 1) 审核员的能力和资质验证应每三年重新开展一次。 2) 以下是在资质再验证之前要重新评估的事项: <ol style="list-style-type: none"> a) 每年最少在不同地点开展五次 GFSI 认可的现场审核, 包括至少三次 FSSC 22000 审核。 注: 其中可包括代表任何 认证机构 (CB) 开展的 GFSI 认可的审核; b) 每年至少参加一次培训活动 (例如培训、会议、研讨会和/或网络会议), 以便随时掌握最新的最佳实践以及开展审核工作的行业的相关规章和法规发展状况; c) 年度方案更新 (基于协调会议); d) 每三年最少开展一 次 GFSI 认可方案现场见证审核; e) 形成文件的签核, 以按照类别对未来三年重新开展审核员资质验证; f) 由胜任的 认证机构 (CB) 监管员进行审核和培训经历的年度审查; g) 在 FSSC 22000 审核员数据库中更新和维护登记信息。

结束

FSSC 22000 审核员类别要求

基于 ISO/TS 22003

食品和饲料加工 - 类别 D

产业	类别		子类别	
	代码	名称	代码	名称
食品和饲料加工	D	动物饲料生产	DI	饲料生产
			DII	宠物食品生产

项目	主题	规范
1	教育	1) 相关领域的大专教育水平或同等经验。 2) 接受行业特定风险评估方面的培训。 3) 饲料和/或食品行业的工作经验或培训, 以及饲料/食品行业的质量管理环境经验。
2	工作经验	1) 最少五年饲料相关行业经验。 2) 包括以下行业最少两年的质量保证或饲料安全相关的全职工作: <ul style="list-style-type: none"> a) 动物饲料生产或 b) 类似工作。
3a	HACCP 培训	HACCP 原理、危害评估和危害分析: 最少两 (2) 天/16 小时 (注意此外还要达到 3b 的要求)。
3b	食品安全审核培训	1) 食品安全管理体系主任审核员培训 - 最少 40 小时 (5 天); 或者 2) ISO 9001 主任审核员培训 (最少 40 小时) 和 ISO 22000 或 FSSC 22000 转换课程 (最少 24 小时), 3) 行业相关前提方案 (PRP) 培训, 4) FSSC 方案要求, 5) ISO 22003; ISO 19011; ISO 17021 培训。
4	实际评估	1) 通过多个不同组织的五次审核或 10 个审核日成功完成监管培训。 2) 之前 ISO 22000 和/或 GFSI 认可的审核可被视为符合实际评估的要求。 3) 由胜任的评定人/监管员在 FSSC 22000 审核 (见证审核资质验证) 期间进行最终评估 - 以涵盖以下内容: <ul style="list-style-type: none"> a) 知识 <ul style="list-style-type: none"> i) 食品安全; ii) HACCP; iii) 前提方案 (PRP); iv) 预防食品欺诈; v) 食品防护, 以及 vi) 适用法律/法规/规章。 b) 食品安全管理体系知识; c) 特定审核技术; d) 特定类别知识。

项目	主题	规范
5	审核员资质验证	<ol style="list-style-type: none"> 1) 由指定的 认证机构 (CB) 监管员对工作经验、监管审核、培训和见证审核完成审查后的签核形成文件, 证明审核员是在何时成为合格的 FSSC 审核员。 2) 依照基金会的说明将审核员资质验证详情登记入 FSSC 22000 审核员数据库。 3) 针对执行审核的行业开展持续培训的计划, 以便让审核员随时掌握以下信息: <ol style="list-style-type: none"> a) 行业最佳实践, 以及 b) 相关规章和法规发展状况 c) 食品安全和技术发展状况 4) 审核员维护好参加所有相关培训的书面记录的说明。
6	范围扩展 - 新类别	<ol style="list-style-type: none"> 1) 通过以下相关信息证明达到了能力要求: <ol style="list-style-type: none"> a) 教育; b) 新类别的食品安全相关培训。 2) 以及以下任意条件: <ol style="list-style-type: none"> a) 对新类别有六 个月的经验, 或者 b) 在合格审核员的监督下对新类别进行四次 FSSC 22000 审核。 3) 在 FSSC 22000 审核员数据库中更新和维护登记信息。
7	资质的维护	<ol style="list-style-type: none"> 1) 审核员的能力和资质验证应每三年重新开展一次。 2) 以下是在资质再验证之前要重新评估的事项: <ol style="list-style-type: none"> a) 每年最少在不同地点开展五次 GFSI 认可的现场审核, 包括至少三 次 FSSC 22000 审核。 注: 其中可包括代表任何 认证机构 (CB) 开展的 GFSI 认可的审核; b) 每年至少参加一次培训活动 (例如培训、会议、研讨会和/或网络会议), 以便随时掌握最新的最佳实践以及开展审核工作的行业的相关规章和法规发展状况; c) 年度方案更新 (基于协调会议); d) 每三年最少开展一 次 GFSI 认可方案现场见证审核; e) 形成文件的签核, 以按照类别对未来三 年重新开展审核员资质验证; f) 由胜任的 认证机构 (CB) 监管员进行审核和培训经历的年度审查; g) 在 FSSC 22000 审核员数据库中更新和维护登记信息。

结束

FSSC 22000 审核员类别要求

基于 ISO/TS 22003

附属服务 - 类别 I

产业	类别		子类别	
	代码	名称	代码	名称
附属服务	I	食品包装及包装材料生产	不适用	不适用

项目	主题	规范
1	教育	1) 包装技术、食品卫生或相关专业的学位或同等水平, 或者 2) 基金会认可的包装技术高级证书, 例如世界包装组织 WPO 包装培训 (最少 30 小时), 其中涵盖: a) 包装的基本原则与概念; b) 包装立法、标准和法规; c) 包装材料制造; d) 食品包装规范; e) 质量/食品安全控制和检测; f) 印刷流程和印刷油墨; g) 包装回收利用, 以及 h) 包装材料的设计。
2	工作经验	1) 最少五年食品链相关行业经验。 2) 包括两年质量保证或食品安全职责 a) 在食品包装生产 (例如, 塑料、纸张和纸板、金属玻璃、木材或其他材料的制造) 行业 b) 类似工作经验。
3a	HACCP 培训	HACCP 原理、危害评估和危害分析: 最少两 天/16 小时 (注意此外还要达到 3b 的要求)。
3b	食品安全审核培训	1) 食品安全管理体系主任审核员培训 - 最少 40 小时 (5 天); 或者 2) ISO 9001 主任审核员培训 (最少 40 小时) 和 ISO 22000 或 FSSC 22000 转换课程 (最少 24 小时), 3) 行业相关前提方案 (PRP) 培训, 4) FSSC 22000 方案要求, 5) ISO/TS 22003; ISO 19011; ISO 17021 培训。
4	实际评估	1) 通过多个不同组织的五次审核或 10 个审核日成功完成监管培训。 2) 之前 ISO 22000 和/或 GFSI 认可的审核可被视为符合实际评估的要求。 3) FSSC 22000 审核期间的最终评估 - 以涵盖以下内容: a) 知识 i) 食品安全; ii) HACCP; iii) 前提方案 (PRP); iv) 预防食品欺诈; v) 食品防护, 以及 vi) 适用法律/法规/规章。 b) 食品安全管理体系知识; c) 特定审核技术; d) 特定类别知识。

项目	主题	规范
5	审核员资质验证	<ol style="list-style-type: none"> 1) 由指定的 认证机构 (CB) 监管员对工作经验、监管审核、培训和见证审核完成审查后的签核形成文件, 证明审核员是在何时成为合格的 FSSC 审核员。 2) 按照食品包装材料类型分派资质。 3) 依照基金会的说明将审核员资质验证详情登记入 FSSC 22000 审核员数据库。 4) 针对执行审核的行业开展持续培训的计划, 以便让审核员随时掌握以下信息: <ol style="list-style-type: none"> a) 行业最佳实践, 以及 b) 相关规章和法规发展状况 c) 食品安全和技术发展状况。 5) 审核员维护好参加所有相关培训的书面记录的说明。
6	范围扩展 - 新类别	<ol style="list-style-type: none"> 1) 通过以下相关信息证明达到了能力要求: <ol style="list-style-type: none"> a) 教育 b) 新类别的食品安全相关培训。 2) 以及以下任意条件: <ol style="list-style-type: none"> a) 对新类别有六 个月的经验, 或者 b) 在合格审核员的监督下对新类别进行四) 次 FSSC 22000 审核。 3) 在 FSSC 22000 审核员数据库中更新和维护登记信息。
7	资质的维护	<ol style="list-style-type: none"> 1) 审核员的能力和资质验证应每三年重新开展一次。 2) 以下是在资质再验证之前要重新评估的事项: <ol style="list-style-type: none"> a) 每年最少在不同地点开展五次 GFSI 认可的现场审核, 包括至少三次 FSSC 22000 审核。 注: 其中可包括代表任何 认证机构 (CB) 开展的 GFSI 认可的审核; b) 每年至少参加一次培训活动 (例如培训、会议、研讨会和/或网络会议), 以便随时掌握最新的最佳实践以及开展审核工作的行业的相关规章和法规发展状况; c) 年度方案更新 (基于协调会议); d) 每三 年最少开展一 次 GFSI 认可方案现场见证审核; e) 形成文件的签核, 以按照类别对未来三 年重新开展审核员资质验证; f) 由胜任的 认证机构 (CB) 监管员进行审核和培训经历的年度审查; g) 在 FSSC 22000 审核员数据库中更新和维护登记信息。

结束

FSSC 22000 审核员类别要求

FSSC 22000-质量

产业	类别		子类别	
	代码	名称	代码	名称
质量	全部	所有 FSSC 食品和饲料类别	不适用	不适用

项目	主题	规范
1	通用要求	作为相关行业/类别的 FSSC 22000 审核员, 必须符合相关资质验证和能力要求(参考之前的审核员规范)。
2	质量体系培训	对于 FSSC 22000-质量: 1) 认可的质量管理体系培训: ISO 9001 主任审核员(5 天, 40 小时)。 2) 经批准的 ISO 17021 认可的 ISO 9001 认证审核员 开展一次见证 FSSC 22000-质量或一次 FSSC 22000/ISO 9001 审核, 可提供完成的见证审核报告来证明审核员开展综合整合的能力。
3	审核员资质验证	1) 由指定的 认证机构(CB) 监管员对工作经验、监管审核、培训和见证审核完成审查后的签核形成文件, 证明审核员是在何时成为合格的 FSSC 22000-质量审核员。 2) 依照基金会的说明将审核员资质验证详情登记入 FSSC 22000 审核员数据库。 3) 针对执行审核的行业开展持续培训的计划, 以便让审核员随时掌握以下信息: a) 行业最佳实践, 以及 b) 相关法规和法规发展状况。 4) 审核员维护好参加所有相关培训的书面记录的说明。
4	资质的维护	3) 审核员的能力和资质验证应每三年重新开展一次。 4) 以下是在资质再验证之前要重新评估的事项: a) 每年至少参加一次培训活动(例如培训、会议、研讨会和/或网络会议), 以便随时掌握最新的最佳实践以及开展审核工作的行业的相关法规和法规发展状况; b) 年度 FSSC 22000 方案更新(基于协调会议); c) 形成文件的签核, 以按照类别对未来三年重新开展审核员资质验证; d) 由胜任的 认证机构(CB) 监管员进行审核和培训经历的年度审查; e) 在 FSSC 22000 审核员数据库中更新和维护登记信息。

结束



证书注册

食品安全管理体系

企业名称

现场地址

经评估确定符合
以下要求

FSSC 22000
(第 4 版 – 2017 年 1 月)

食品安全管理体系的认证方案
包括以下要素：
ISO 22000:2005, “行业前提方案（PRP）适用的技术规范名称”以及
FSSC 22000 附加要求。

本认证适用于：

范围说明
食品链类别

证书注册号：证书编号

认证决定日期：

初次认证日期：

重新颁发日期：

有效期至：

颁发机构：

认证机构名称和地址

签发人：

签字位置

认可机构（AB）标志

本认证的有效性可通过
www.fssc22000.com 在认证组织的 FSSC 22000 数据库中核实。